



**2024**

**GOOD UNIVERSITY REPORT  
CHIANG MAI UNIVERSITY**

รายงานกิจการมหาวิทยาลัยที่ดี  
มหาวิทยาลัยเชียงใหม่ 2567

## สารบัญ

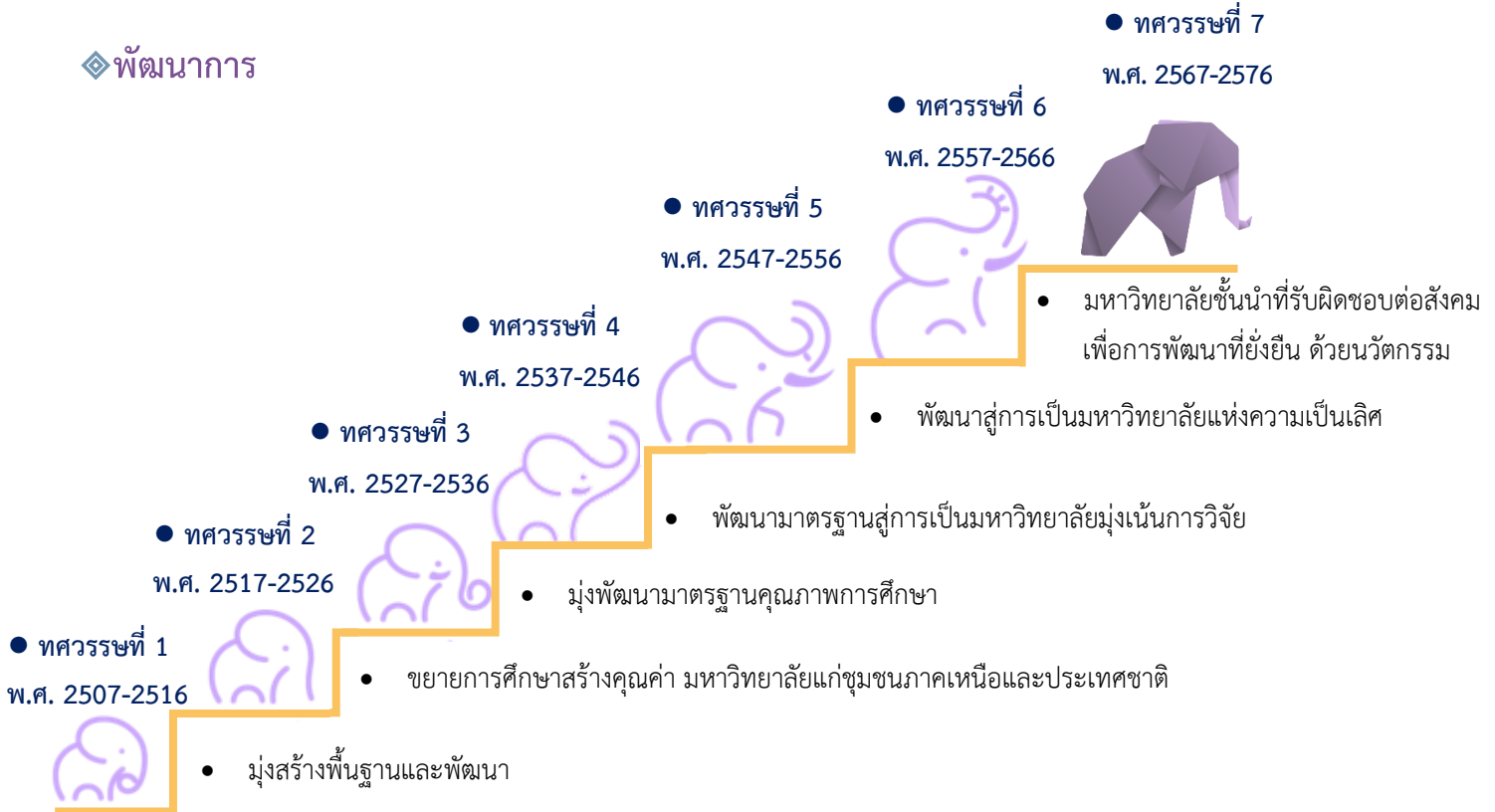
◆ ข้อมูลทั่วไปเกี่ยวกับมหาวิทยาลัย	2
◆ การบริหารมหาวิทยาลัยสู่เป้าหมายการพัฒนาที่ยั่งยืน	3
◆ พันธกิจ วิสัยทัศน์ พันธกิจ สมรรถนะหลักองค์กร ค่านิยม วัฒนธรรมองค์กร	5
◆ แนวทางการบริหารที่นำไปสู่ความสำเร็จของมหาวิทยาลัยเชียงใหม่	6
◆ ผลงานวิจัย นวัตกรรม และการบริหารจัดการองค์กรที่มีความโดดเด่น หรือได้รับรางวัล	7
◆ บทบาทในการขับเคลื่อนความเสมอภาคด้านการศึกษา เศรษฐกิจ และสังคม	10
◆ บริบทองค์กร	11
◆ รายได้	11
◆ บุคลากร	12
◆ การจัดการศึกษา	13
◆ การวิจัยตามยุทธศาสตร์มหาวิทยาลัย	20
◆ การดำเนินงานตามยุทธศาสตร์มหาวิทยาลัย	22
◆ บทบาทของมหาวิทยาลัยเชียงใหม่กับการแก้ไขปัญหาหมอกควัน PM 2.5	25
◆ การบริการสังคม/บทบาทสังคม	26
◆ การให้บริการรักษาพยาบาล	27
◆ ความร่วมมือกับต่างประเทศ	28
◆ ผลการจัดอันดับมหาวิทยาลัย/สถาบัน	29
◆ ระบบธรรมาภิบาลของมหาวิทยาลัย	30

## ข้อมูลทั่วไปเกี่ยวกับมหาวิทยาลัย

### ประวัติ

เป็นมหาวิทยาลัยของรัฐแห่งแรกในส่วนภูมิภาคของประเทศ เกิดจากการเรียกร้องของประชาชนในภาคเหนือ จัดตั้งขึ้นตามพระราชบัญญัติมหาวิทยาลัยเชียงใหม่ เมื่อวันที่ 22 มกราคม พ.ศ. 2507 จึงถือวันดังกล่าวเป็นวันก่อตั้งมหาวิทยาลัยอย่างเป็นทางการ และเมื่อวันที่ 24 มกราคม พ.ศ. 2508 พระบาทสมเด็จพระปรมินทรมหาภูมิพลอดุลยเดช เสด็จพระราชดำเนินทรงเป็นประธานในพิธีเปิดมหาวิทยาลัยและถือเป็นวันสถาปนามหาวิทยาลัยเชียงใหม่ในทุกปี

### พัฒนาการ



### สัญลักษณ์ประจำมหาวิทยาลัย

ตราสัญลักษณ์ :



พุทธสุภาษิต :

อตต่าน ทมยนดี ปญชิตา  
บัณฑิตทั้งหลายย่อมฝึกตน




### ที่ตั้งและขนาดพื้นที่

มีพื้นที่ขนาดใหญ่ ตั้งอยู่บนพื้นที่ที่มีสภาพแวดล้อมที่เป็นธรรมชาติงดงาม

มีพื้นที่รวม	9,163 ไร่
• พื้นที่จัดการศึกษาหลัก ตั้งอยู่บริเวณดอยสุเทพและบริเวณสวนดอก จังหวัดเชียงใหม่	1,841 ไร่
• พื้นที่จัดการศึกษาแม่เหียะ จังหวัดเชียงใหม่	1,555 ไร่
• พื้นที่จัดการศึกษาหริภุญไชย จังหวัดลำพูน	4,727 ไร่
• พื้นที่จัดการศึกษา จังหวัดสมุทรสาคร	5 ไร่
• อื่นๆ	1,035 ไร่

## การบริหารมหาวิทยาลัยสู่เป้าหมายการพัฒนาที่ยั่งยืน

มหาวิทยาลัยเชียงใหม่ ดำเนินงานตามแผนพัฒนาการศึกษามหาวิทยาลัยเชียงใหม่ ระยะที่ 13 (พ.ศ.2566-2570) มีเป้าหมายเพื่อขับเคลื่อนมหาวิทยาลัยเชียงใหม่โดยรวมให้ตอบสนองต่อเป้าหมายยุทธศาสตร์ชาติและความต้องการของผู้มีส่วนเกี่ยวข้อง ทั้งในระดับพื้นที่และประเทศ อาทิ นักศึกษา ผู้เรียน ผู้ใช้บัณฑิต ชุมชน สังคม องค์กรของรัฐและเอกชนที่เป็นผู้ใช้ผลงานทางวิชาการและวิจัย เพื่อพัฒนามหาวิทยาลัยและประเทศให้สอดคล้องกับเป้าหมายการพัฒนาที่ยั่งยืน (Sustainable Development Goals : SDGs) โดยการขับเคลื่อนองค์กรตามหลักปรัชญาเศรษฐกิจพอเพียง ด้วยสมรรถนะหลักที่มุ่งเน้นการบูรณาการความเชี่ยวชาญในสาขาวิชาที่หลากหลาย เพื่อสร้างนวัตกรรมสู่ความยั่งยืน มีวิสัยทัศน์ในการบริหารและพัฒนามหาวิทยาลัย ดังนี้

วิสัยทัศน์	มหาวิทยาลัยชั้นนำที่รับผิดชอบต่อสังคมเพื่อการพัฒนาที่ยั่งยืน ด้วยนวัตกรรม					
เป้าหมายวิสัยทัศน์	  					
แผนพัฒนาการศึกษา มข.ระยะที่13 (พ.ศ.2566-2570)	Strategic Objective	SO1 Biopolis Platform	SO2 Medicopolis Platform	SO3 Creative Lanna Platform	SO4 Education Platform	SO5 Research and Innovation Platform
แผนการบริหารมหาวิทยาลัย 4 ปี (พ.ศ.2565-2569)		<p data-bbox="359 1176 391 1288">Strategic Execution Approaches</p> <div data-bbox="438 1064 1492 1288"> <p><b>SO1</b> CMU BCG Valley Sustainable Smart Campus</p> <p><b>SO2</b> Digital Health Medical &amp; Health Innovation District</p> <p><b>SO3</b> Creative district Design &amp; Culture Entrepreneurship Creative Lanna, Creative Lanna Branding</p> <p><b>SO4</b> Multidisciplinary Program Innovative Learning Inclusive Education Data &amp; Demand Driven</p> <p><b>SO5</b> Frontier &amp; Deep Tech Global Partnership Open-Innovation Research &amp; IP</p> </div> <p data-bbox="438 1299 1492 1344">PM2.5 RELATED NCDS (SO1, SO2, SO4, SO5)</p> <p data-bbox="438 1355 1492 1400">SO6 Agile &amp; Resilient, Innovative Workforce, Intelligent Organization</p> <p data-bbox="438 1411 1492 1467">Targets &amp; Milestones</p> <div data-bbox="486 1489 869 1803"> </div> <div data-bbox="1045 1489 1348 1803"> </div> <ul data-bbox="486 1803 1396 1881" style="list-style-type: none"> <li>● Strategic Driving Mechanism</li> <li>● HR Capacity Building</li> <li>● Intelligence University</li> <li>● Financial &amp; Budget Management</li> <li>● Sandbox – initiatives Mechanism</li> </ul>				
พันธกิจ	<ul style="list-style-type: none"> <li>● ส่งสอนและอบรมบัณฑิต</li> <li>● บริการวิชาการเพื่อตอบสนองคุณแผ่นดิน</li> <li>● สังสมและประยุกต์ปัญญาความรู้ (วิจัย-นวัตกรรม)</li> <li>● สืบสานวัฒนธรรมล้านนา-ไทย และบำรุงรักษาสิ่งแวดล้อม</li> </ul>					

ความสอดคล้องของวัตถุประสงค์เชิงกลยุทธ์ของแผนพัฒนามหาวิทยาลัยเชียงใหม่ ระยะที่ 13 (พ.ศ. 2566-2570) กับเป้าหมายการพัฒนาที่ยั่งยืน (Sustainable Development Goals : SDGs) มีดังนี้

<b>S01</b>	<b>นวัตกรรมเศรษฐกิจฐานชีวภาพ</b> <ul style="list-style-type: none"><li>• CMU BCG Valley</li><li>• Sustainable Smart Campus</li></ul>		
<b>S02</b>	<b>นวัตกรรมการแพทย์ สุขภาพ และการดูแลผู้สูงอายุ</b> <ul style="list-style-type: none"><li>• Digital Health, Medical &amp; Health</li><li>• Innovation District</li></ul>		
<b>S03</b>	<b>ล้านนาสร้างสรรค์</b> <ul style="list-style-type: none"><li>• Creative District Design &amp; Culture</li><li>• Entrepreneurship Creative Lanna</li><li>• Creative Lanna Branding</li></ul>		
<b>S04</b>	<b>การจัดการศึกษา</b> <ul style="list-style-type: none"><li>• Multidisciplinary Program</li><li>• Innovative Learning</li><li>• Inclusive Education</li><li>• Data &amp; Demand Driven</li></ul>		
<b>S05</b>	<b>การวิจัยและนวัตกรรม</b> <ul style="list-style-type: none"><li>• Frontier &amp; Deep Tech Translational</li><li>• Global Partnership</li><li>• Open-Innovation</li><li>• Research &amp; IP Utilization</li></ul>		

## ปณิธาน วิสัยทัศน์ พันธกิจ สมรรถนะหลักองค์กร วัฒนธรรมองค์กร ค่านิยม

### ◆ ปณิธาน

- มหาวิทยาลัยเชียงใหม่ เป็นมหาวิทยาลัยแห่งแรกในส่วนภูมิภาค จัดตั้งขึ้นตามนโยบายของรัฐ และเจตนารมณ์ของประชาชน ในภาคเหนือ ให้เป็นศูนย์กลางทางวิชาการและวิชาชีพชั้นสูง เพื่ออำนวยความสะดวกแก่ท้องถิ่น และประเทศชาติโดยส่วนรวม
- มหาวิทยาลัยแห่งนี้แหล่งสะสม ค้นคว้า วิจัย และถ่ายทอดความรู้ ตามหลักแห่งเสรีภาพทางวิชาการ โดยยึดมั่นในสัจธรรม และคุณธรรม เพื่อความเป็นเลิศทางวิชาการ การประยุกต์ เผยแพร่ และการทำนุบำรุงศิลปวัฒนธรรม
- บัณฑิตแห่งมหาวิทยาลัยเชียงใหม่ พึงฝึกฝนในการฝึกฝนตน เป็นผู้รู้จริง คิดเป็น ปฏิบัติได้ สามารถครองตน ครองคน ครองงาน ด้วยมโนธรรม และจิตสำนึกต่อสังคม


### ◆ วิสัยทัศน์

มหาวิทยาลัยชั้นนำที่รับผิดชอบต่อสังคมเพื่อการพัฒนาที่ยั่งยืน ด้วยนวัตกรรม

(A Leading University Committed to Social Responsibility for Sustainable Development through Innovation)

### ◆ พันธกิจ

1. สืบสอนและอบรมบัณฑิต
2. สืบสมและประยุกต์ปัญญาความรู้ (วิจัย-นวัตกรรม)
3. บริการวิชาการเพื่อตอบสนองคุณแผ่นดิน
4. สืบสานวัฒนธรรมล้านนา-ไทย และบำรุงรักษาสิ่งแวดล้อม (พันธกิจรอง โดยบูรณาการร่วมกับการดำเนินการในพันธกิจด้านอื่น ๆ)

◆ สมรรถนะหลักขององค์กร   
 การบูรณาการความเชี่ยวชาญในสาขาวิชา  
 ที่หลากหลาย เพื่อสร้างนวัตกรรมสู่ความยั่งยืน

◆ วัฒนธรรมองค์กร   
 ร่วมด้วย ช่วยกัน

◆ ค่านิยม   
 E-CMU



#### E-Excellence

การมุ่งมั่นสู่ความเป็นเลิศ

- คุณภาพงาน
- ประสิทธิภาพของงาน
- ความคล่องตัว
- เรียนรู้เพื่อพัฒนางาน



#### C-Community Engagement

การเปิดรับใช้สังคม

- ทำงานเชื่อมโยงกับสังคม ชุมชน
- มีความผูกพันและมีความรับผิดชอบ ต่อมหาวิทยาลัย ชุมชนและท้องถิ่น



#### M-Morality

การยึดหลักธรรม

- ยึดหลักธรรมาภิบาล
- มีคุณธรรม/ จิตอาสา/ จิตสาธารณะ/ จิตบริการ



#### U-Unity

รวมพลังเป็นหนึ่งเดียว

- ร่วมแรงร่วมใจ เพื่อความสำเร็จของงาน
- ทำงานเป็นทีม

# แนวทางการบริหารที่นำไปสู่ความสำเร็จของมหาวิทยาลัยเชียงใหม่



## กลไกการขับเคลื่อนเชิงกลยุทธ์

- 1) กลไกการทบทวนและปรับบทบาทหน้าที่ ของส่วนงานภายในมหาวิทยาลัย (CMU Internal Re-Profile)
- 2) หน่วยขับเคลื่อนการดำเนินงานตามวัตถุประสงค์เชิงกลยุทธ์ (Strategic Objectives Driving Unit : SODU)
- 3) การสนับสนุนงบประมาณและการสร้างความมุ่งมั่น (Budget Allocation and Internal Commitment)
- 4) การประเมินผลงานเชิงกลยุทธ์ และการให้รางวัล (Strategic Performance Measurement and Rewards)
- 5) การวิเคราะห์ข้อมูลและสารสนเทศอัจฉริยะ (Data Analysis and Intelligence Information)
- 6) การสื่อสารอย่างมีประสิทธิภาพ (Effective Communication)
- 7) การบริหารความเสี่ยง (Risk Management)



## กลไกสนับสนุนการริเริ่มและทดลองระบบใหม่ (Sandbox – Initiatives Mechanism) กลไกสร้างระบบสื่อสารทำความเข้าใจ (Get Idea/Initiation)

กระตุ้นให้เกิดการรับรู้ถึงกลไกสนับสนุน ดึงดูดให้เกิดการมีส่วนร่วมของส่วนงานและบุคลากร เปิดรับประเด็นข้อเสนอจากส่วนงานที่เห็นว่ามี ความจำเป็นต้องเข้าสู่ระบบ Sandbox หลังจากได้รับข้อเสนอ Sandbox จากส่วนงาน จะมีการกลั่นกรอง พิจารณาประเด็นที่น่าเสนอ (Reviews & Approve) กรณี Sandbox จะมีการจัดประเภทเพื่อให้เกิดฐานข้อมูล การจัดการความรู้ (Knowledge Management Tank) เพื่อใช้ในการ พิจารณาประเด็น Sandbox เรื่องใหม่ ๆ และเสนอผู้บริหารเพื่อขอรับ การอนุมัติให้ทดลองดำเนินการระบบใหม่ มีการจัดตั้ง Agile Team เพื่อ รับผิดชอบงานระบบใหม่ (Implement & Follow up) ในขั้นตอนนี้ ต้อง มีการติดตามประเมินผลเป็นระยะตามความเหมาะสม เพื่อหาข้อสรุป (Exit Solution) โดยอาจเป็นได้ทั้งการยุติการดำเนินงานหรือการต่อยอด การทดลองระบบงานใหม่หรือการถ่ายโอนและปรับปรุงให้เข้าสู่ระบบปกติ ตามความเหมาะสม



## การปรับโครงสร้างองค์กร (Agile & Resilient Organization) เพื่อเพิ่มประสิทธิภาพและประสิทธิผล

เพิ่มความคล่องตัว ลดการใช้ทรัพยากร ลดความซ้ำซ้อนในการทำงาน ปรับตัวให้ทันต่อการเปลี่ยนแปลง การออกแบบองค์กร โดยการมีส่วนร่วมของบุคลากร ตอบสนองต่อความต้องการของลูกค้าและผู้รับบริการ (Customer)



## ระบบบริหารงานบุคคลรูปแบบใหม่ ระบบสรรหา

บุคคลตามประสิทธิภาพ (Active Recruitment) ระบบ บุคลากรสายวิชาการ ปฏิบัติงานเพิ่มเติมของส่วนงานต้นสังกัด (Double Appointment) ระบบสนับสนุนให้นักวิจัยเข้าไปปฏิบัติงานเพื่อแก้ไข ปัญหาและเพิ่มขีดความสามารถในการผลิตให้กับภาคอุตสาหกรรม (Talent Mobility) นักวิจัยยุทธศาสตร์เชิงรุก เพื่อขับเคลื่อน ยุทธศาสตร์กลุ่มนักวิจัยชั้นแนวหน้า กลุ่มวิจัยมุ่งเป้าและกลุ่มวิจัย ภาคอุตสาหกรรม



CMU-EdPEx นำเกณฑ์คุณภาพการศึกษาเพื่อการดำเนินการ ที่เป็นเลิศ (EdPEx) เป็นแนวทางในการบริหาร เพื่อให้ ทุกส่วนงานภายในมหาวิทยาลัยได้ใช้ศักยภาพเพื่อนำไปสู่เป้าหมายเดียวกัน



## CMU Digital Transformation เพื่อขับเคลื่อนการเป็น

Digital University ภายใต้การพัฒนาการดำเนินงานด้าน Digital Transformation มีแพลตฟอร์มดิจิทัลทางการศึกษา เพื่อรองรับการ เรียนการสอน การวิจัย การบริหารจัดการและบริการวิชาการ เพื่อรับใช้สังคม และชุมชน โดยอาศัยกลไกเทคโนโลยีเป็นสำคัญ



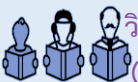
## Digital University นำเทคโนโลยีดิจิทัลมาใช้ในการบริหารงาน และบริการสาธารณะ ใน 5 ด้าน

ประกอบด้วย 1) Digital Infrastructure 2) Digital Administration 3) Digital Learning/Research and Community Services 4) Digital Security and Standards 5) Digital Faculties/ Students and Human Resources มุ่งสู่การเป็นมหาวิทยาลัยดิจิทัล เพื่อรองรับการยกระดับสู่ New S-Curve



## Big Data ในการบริการวิชาการ และบริหารจัดการ

ข้อมูลคุณภาพอากาศและฝุ่นควัน,ระบบการเฝ้าระวังสุขภาพ หนึ่งเดียว (PODD) ระบบบริหารจัดการน้ำ ระบบด้านการ บริหารจัดการเมืองอัจฉริยะ เครื่องมือเพื่อการบริหารจัดการได้อย่างมี ประสิทธิภาพ



## วิทยาลัยการศึกษาตลอดชีวิต มหาวิทยาลัยเชียงใหม่ (CMU School of Lifelong Education) เน้นพัฒนา

การศึกษาทุกช่วงวัย รองรับภาระสะสมหน่วยกิตแบบ Credit Bank เพื่อ สามารถเทียบโอนเป็นปริญญาในอนาคต



## ศูนย์นวัตกรรมการสอนและการเรียนรู้ (Teaching and Learning Innovation Center : TLIC) เพื่อ



พัฒนาคุณภาพจัดการเรียนการสอนอย่างต่อเนื่องด้วยนวัตกรรม มีการพัฒนา Platform ดิจิทัลทางการศึกษา เพื่อรองรับการเรียนการสอน



## บริษัท อ่างแก้ว โฮลดิ้ง จำกัด สำหรับต่อยอด

องค์ความรู้ไปสู่นวัตกรรม เพื่อใช้ในเชิงพาณิชย์

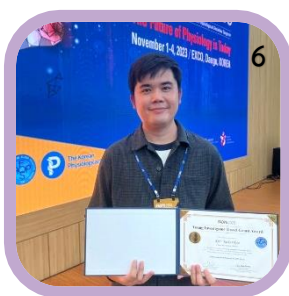
## ผลงานวิจัย นวัตกรรม และการบริหารจัดการองค์กรที่มีความโดดเด่น หรือได้รับรางวัล

1. ศาสตราจารย์ ดร.นายแพทย์พงษ์รักษ์ ศรีบัณฑิตมงคล อธิการบดีมหาวิทยาลัยเชียงใหม่ ได้รับรางวัลเชิดชูเกียรติ Leadership Excellence Award ประจำปี 2566 จากเวทีรางวัลคุณภาพแห่งชาติ ซึ่งเป็นรางวัลที่มอบให้ผู้บริหารสูงสุดขององค์กรที่มีศักยภาพโดดเด่นบนเส้นทางแห่งความเป็นเลิศที่สามารถขับเคลื่อนองค์กรให้ประสบความสำเร็จ และได้รับรางวัล Thailand Quality Class Plus 
2. รองศาสตราจารย์ ดร.คมสัน สุริยะ นักเศรษฐศาสตร์หนึ่งเดียวที่ได้รับมอบเข็มพระคุณยาธิปไตยกิตติมศักดิ์ เพื่อเชิดชูเกียรติในความเที่ยงธรรมในการคำนวณผลกระทบทางเศรษฐกิจและสังคม โดยคำนึงถึงผลประโยชน์ของประเทศชาติและประชาชนเป็นที่ตั้งแห่งความยุติธรรมอันสูงสุด 
3. รางวัล Grand Prize จากผลงาน DustBoy Sensor Network for Community PM2.5 Monitoring System จากเวทีการประกวดสิ่งประดิษฐ์และนวัตกรรมระดับนานาชาติ ภายในงาน “Seoul International Invention Fair 2023” (SIIF 2023) ที่จัดขึ้นโดย Korea Invention Promotion Association (KIPA) กรุงโซล สาธารณรัฐเกาหลี นอกจากนี้ ยังมีผลงานอีก 9 ผลงาน ที่ได้รับรางวัลภายในเวทีการประกวดดังกล่าว ดังนี้
  - 1) รางวัล Gold Prize จากผลงาน "M-Zlex" Innovation of Sexed Sorting Bull Sperm using Micromagnetic Coupled with Recombinant Antibody
  - 2) รางวัล Gold Prize และรางวัล Special Prize From Taiwan จากผลงาน GoGo Board: Educational Invention Toolkit for Children
  - 3) รางวัล Gold Prize จากผลงาน Fabrication of Metal Oxide Nanoparticle-Coated Poly (vinyl chloride) Films by Sparking Process for Use As Ethylene Absorbers
  - 4) รางวัล Gold Prize และรางวัล Special Prize From Vietnam Fund For Supporting Technological Creations (VIFOTEC) จากผลงาน Nightingale, Cold Atmospheric Pressure Plasma Technology for Chronic Wound Healing
  - 5) รางวัล Silver Prize และรางวัล Distinguished Innovation Award From King Abdulaziz University ผลงาน Egg coating for extending shelf-life of fresh egg
  - 6) รางวัล Silver Prize และรางวัล FIRI Award From 1<sup>st</sup> Institute Inventors and Researchers in I.R.IRAN จากผลงาน Immunochromatographic Strip for the Detection of Anti-Interferon Gamma Autoantibodies
  - 7) รางวัล Bronze Prize จากผลงาน Topical Genistein Nutraceutical Product
  - 8) รางวัล Bronze Prize และรางวัล Special Award From Indonesian Invention and Innovation Promotion Association จากผลงาน One-day bacteria culture and two-day antibiotic susceptibility test for smallholder dairy farm use
  - 9) รางวัล Bronze Prize และรางวัล Special Award From Indonesian Invention and Innovation Promotion Association จากผลงาน “NanoPlas-Paper” Water Repellent Paper with Plasma Nanocoating





4. รางวัล Best Oral Presentation ในงานประชุม 34<sup>th</sup> Annual Scientific Meeting of the SEAADE ณ National University of Singapore
5. รางวัลรองชนะเลิศอันดับ 1 ในผลงานวิจัย Balance-D ระบบการประเมินความเสี่ยงล้มพร้อมให้โปรแกรมการฝึก จากการประกวดผลงาน Start Up กลุ่มต้นแบบนวัตกรรม ในงาน Prime Minister's Award for Health Promotion Innovation 2023
6. รางวัล Young Investigator Travel Grant Award ในงานประชุมวิชาการนานาชาติ FAOPS 2023 ณ ประเทศเกาหลีใต้
7. รางวัล Asian Young Researcher Award from JAACT2023 (Japanese Association for Animal Cell Technology) จากงานประชุมวิชาการ JAACT2023 ประเทศญี่ปุ่น
8. รางวัลจากการเข้าร่วมประกวดและจัดแสดงผลงานนวัตกรรมในงาน The 17<sup>th</sup> International Warsaw Invention Show (IWIS 2023) ณ Warsaw University of Technology กรุงวอร์ซอ สาธารณรัฐโปแลนด์ จำนวน 8 รางวัล พร้อมรางวัลใหญ่ The Best Foreign Innovation ดังนี้
  - 1) รางวัล Gold Medal และ Special Award: The best Foreign Invention จากผลงาน การผลิตวัสดุบูรณ โครงข่ายโลหะอินทรีย์ของอะลูมิเนียมคุณภาพสูงแบบเศรษฐกิจหมุนเวียน
  - 2) รางวัล Gold Medal และ Special Award from World Invention Intellectual Property Association (WIIPA) จากผลงาน เครื่องผลิตน้ำกระดุนพลาสติกแทนปุ๋ยไนโตรเจน
  - 3) รางวัล Gold Medal และ Special Award from World Invention Intellectual Property Association (WIIPA) จากผลงาน บรรจุภัณฑ์พลาสติกย่อยสลายได้ทางชีวภาพผสมเศษเหลือทางการเกษตร
  - 4) รางวัล Silver Medal และ Special Award from Chinese Innovation & Invention Society (Taiwan) จากผลงาน สารสกัดจากสมุนไพร 3 ชนิด จากพุดชาจีน ชิง และเห็ดหูหนูดำ สำหรับรักษาภาวะหลอดเลือดตีบ
9. รางวัลดีเด่น Thailand Energy Award 2023 เป็นรางวัลที่ให้กับศูนย์ CBG ประจวบคีรีขันธ์ มหาวิทยาลัยเชียงใหม่
10. รางวัล Thailand Digital Transformation Awards 2024 จากเวที Thailand Digital Transformation Symposium 2024 ระดับ Digital Champion
11. ค้นพบสารชนิดใหม่ป้องกันผมร่วง และกระตุ้นให้ผมงอกใหม่ได้ถึง 80 เปอร์เซ็นต์
12. ร่วมกับนักวิจัยสหรัฐอเมริกาค้นพบหอยกระสวยจิว 3 ชนิดใหม่ของโลก จากเขาคันทวนในจังหวัดสตูล





13. รางวัล สถาบันอุดมศึกษากลุ่มพัฒนาการวิจัย ระดับแนวหน้าของโลก ประจำปี พ.ศ. 2566 จากสำนักงานปลัดกระทรวง การอุดมศึกษา วิทยาศาสตร์ วิจัยและนวัตกรรม จำนวน 3 รางวัล ได้แก่

- 1) รางวัลดีเด่น ด้านการสร้างและพัฒนาระบบนิเวศด้านการวิจัย
- 2) รางวัลชมเชย ด้านการสร้างกำลังคนด้านการวิจัยของประเทศ
- 3) รางวัลชมเชย ด้านการวิจัยที่มีคุณภาพระดับสากลและสามารถแข่งขันในระดับนานาชาติได้

14. รางวัลระดับประเทศ สุดยอดแบรนด์ที่มีผลงานยอดเยี่ยม บนโซเซียลมีเดีย ในงาน THAILAND SOCIAL AWARDS ครั้งที่ 12

15. รางวัลสถาบันอุดมศึกษาพลอดบุดีเด่น ประจำปี 2567 จากแพทยสมาคมแห่งประเทศไทย

16. รางวัล 10 รางวัล จากการเข้าร่วมแสดงและประกวดในงาน the 49<sup>th</sup> International Exhibition of Inventions Geneva ที่จัดขึ้น ณ Palexpo Hall นครเจนีวา สมาพันธรัฐสวิส ดังนี้

- 1) 2 รางวัล ได้แก่ Gold Medal with the Congratulation of the July และ NRCT Special Award from the National Research Council of Thailand จากผลงาน PlasOne, Cold Air Plasma Technology for Hair Loss Treatment
- 2) 3 รางวัล ได้แก่ Gold Medal, รางวัล Special Prize of “Lucain Blaga” University of Sibiu, Romania และ NRCT Special Award from the National Research Council of Thailand จากผลงาน Nightingale Cold Atmospheric Pressure Plasma Technology for Chronic Wound Healing Case study: A Robotic System for Motion Control of Cold Plasma Jet in Healing of Chronic Wounds
- 3) รางวัล Gold Medal จากผลงาน Oral Isoflavone Nutraceuticals
- 4) รางวัล Silver Medal จากผลงาน Intraoral camera devices and Teledentistry Supporting Application for screening oral potentially malignant disorders and oral cancer
- 5) รางวัล Silver Medal จากผลงาน Sperm sexing system
- 6) รางวัล Silver Medal จากผลงาน Preservation Anatomy Solution Usefulness Kingdom
- 7) รางวัล Broze Medal จากผลงาน Application of Deep Convolutional Neural Networks for Identification of ECG Arrhythmia

17. รางวัลเหรียญเงิน จากงาน The 49<sup>th</sup> International Exhibition of Inventions Geneva ณ นครเจนีวา สมาพันธรัฐสวิส ประเทศสวิตเซอร์แลนด์ จากผลงานนวัตกรรมอาหารโปรตีนสูงจากไข่ขาว 100%

18. อาจารย์ ดร.ไพรัช พิบูลย์รุ่งโรจน์ ได้รับการรับรอง Accredited SDG Impact Standard Trainer ท่านแรกในประเทศไทย จาก UNDP ร่วมกับ Social Value International และ Social Value Thailand



19. ค้นพบกระดังงาชนิดใหม่ของโลก จากอุทยานธรณีโลกสตูล พร้อมตั้งชื่อไทย "เฉลิมพระเกียรติ"
20. ค้นพบกระดังงาดอกหอมชนิดใหม่ของโลก จากภาคใต้ ชื่อว่า "ดอกข้าวซอย" ซึ่งมีกลีบดอกเรียวยาวเหมือนเส้นข้าวซอย



## บทบาทในการขับเคลื่อนความเสมอภาคด้านการศึกษา เศรษฐกิจและสังคม

### ◆ การขยายโอกาสทางการศึกษา

ในปีการศึกษา 2567 มหาวิทยาลัยได้ดำเนินการรับนักศึกษาในโครงการพิเศษต่าง ๆ เพื่อเป็นการขยายโอกาส ลดความเหลื่อมล้ำทางการศึกษา มุ่งสนับสนุนและส่งเสริมให้ผู้มีความรู้ความสามารถพิเศษได้มีโอกาสพัฒนาศักยภาพที่มีอยู่ นำความรู้ความสามารถมาใช้ประโยชน์ในการสร้างสรรค์ผลงานในแต่ละสาขาวิชา ให้เกิดประโยชน์ต่อการพัฒนาประเทศ อาทิ

	การผลิตแพทย์เพิ่ม เพื่อชาวชนบท		นักศึกษา ชาวไทยภูเขา		เยาวชนดีเด่น ทางด้านกีฬา		ส่งเสริมผู้ด้อยโอกาส ผู้พิการ ผู้มีความสามารถพิเศษ
	ครูรัก(ษ์)ถิ่น		โครงการผลิตครู สู่แผ่นดินมาตุภูมิ		สื่อสารมวลชน เพื่อสังคม		โครงการบุตรสลา ช่างฝีมือ (สถาปัตยกรรมศาสตร์)
	เด็กดีมีที่เรียน		โครงการบัณฑิตเพื่อ ชุมชนภาคเหนือ		พัฒนาแม่แจ่ม อมก๋อย		นักศึกษาชาวไทย มุสลิม 5 จังหวัด ชายแดนภาคใต้
	นักคิดเพื่อสังคม		โครงการสานฝัน นักวิทยาศาสตร์		Woman in engineering		อุดมศึกษาเพื่อทายาทเกษตร และสภาเกษตรกร
	โครงการพัฒนาครู ในโรงเรียนตำรวจตระเวนชายแดน		โครงการส่งเสริมนักเรียนที่มี ความสามารถด้านทักษะภาษาไทย				

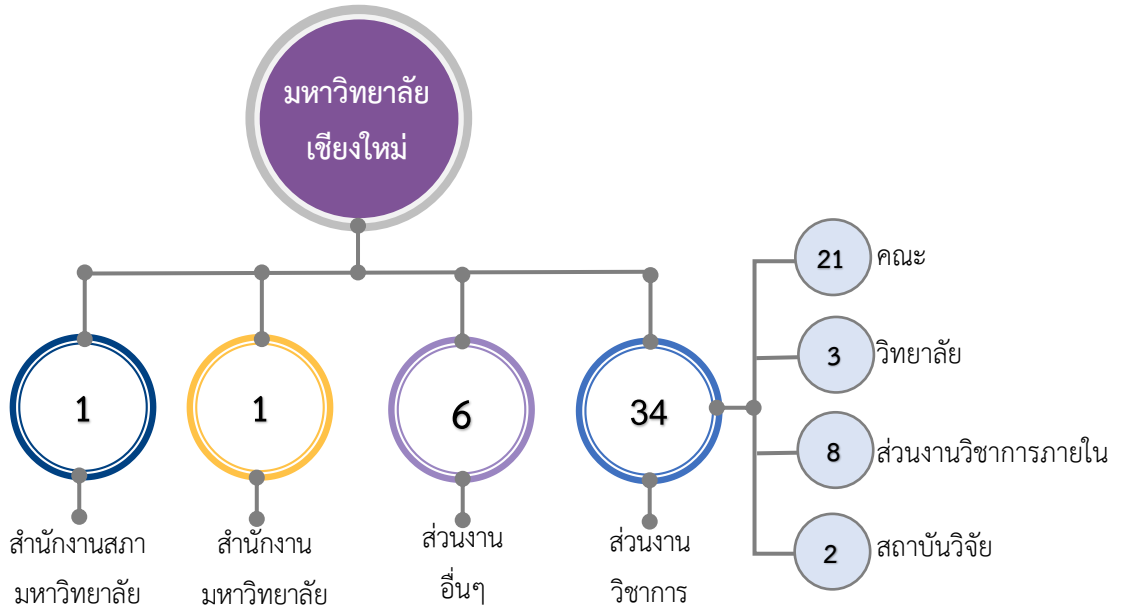
### ◆ ผลกระทบจากการดำเนินงานของมหาวิทยาลัยต่อเศรษฐกิจและสังคม

ผลการดำเนินงานของมหาวิทยาลัยเชียงใหม่ ตามยุทธศาสตร์ของแผนพัฒนาการศึกษามหาวิทยาลัยเชียงใหม่ ระยะที่ 13 (พ.ศ.2566-2570) สามารถตอบโจทย์การพัฒนาที่ยั่งยืน (SDGs) และสร้างผลกระทบทางเศรษฐกิจและสังคมของจังหวัดเชียงใหม่และเศรษฐกิจของภาคเหนือ (Socio-economic Impact) รวมทั้งสิ้น 37,013.67 ล้านบาท (นับสะสม) ในด้านต่าง ๆ ดังนี้

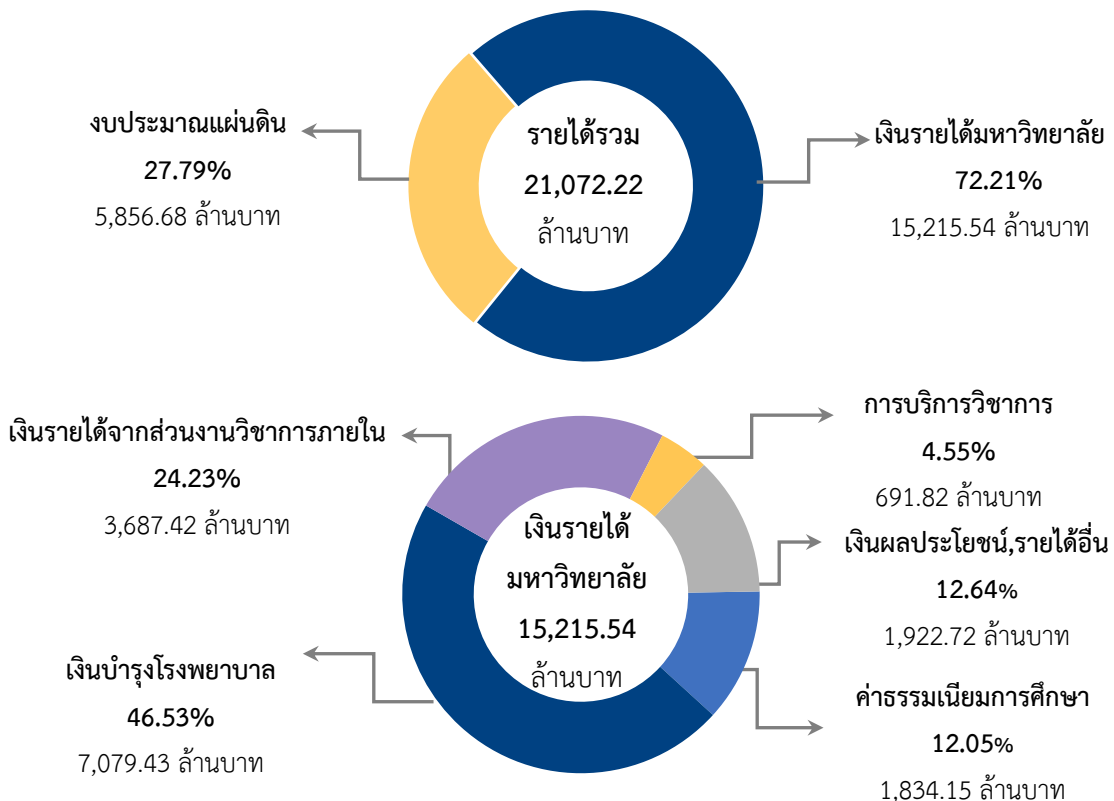
การบริหารจัดการองค์กรเพื่อมุ่งสู่ ความเป็นเลิศจำนวน <b>4,198.60</b> ล้านบาท			นวัตกรรมเศรษฐกิจฐานชีวภาพ จำนวน <b>1,037.80</b> ล้านบาท
วิจัยและนวัตกรรม จำนวน <b>3,261.00</b> ล้านบาท		<b>37,013.67</b> ล้านบาท (นับสะสม)	
การจัดการศึกษา จำนวน <b>10,854.68</b> ล้านบาท			ล้านนาสร้างสรรค์ จำนวน <b>403.97</b> ล้านบาท

## บริบทองค์กร

### ◆ โครงสร้างองค์กร

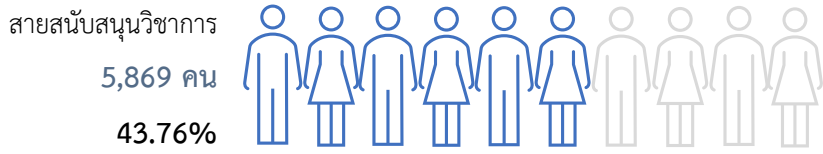
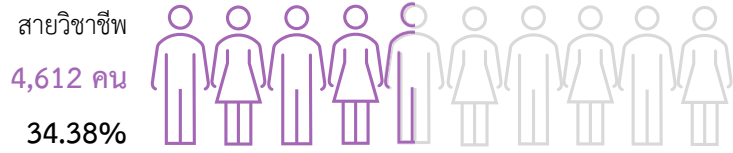


### ◆ รายได้ ปีงบประมาณ พ.ศ. 2567 (อยู่ระหว่างการตรวจสอบของผู้สอบบัญชีของมหาวิทยาลัยที่สภามหาวิทยาลัยแต่งตั้ง โดยความเห็นชอบของสำนักงานตรวจเงินแผ่นดิน)



บุคลากร (ณ สิงหาคม 2567)

ประเภทบุคลากร

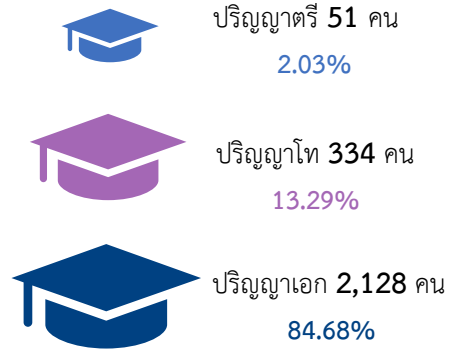
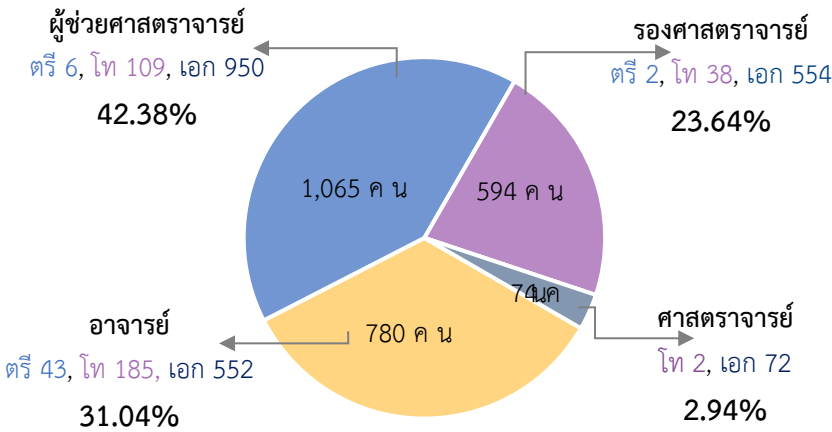


สายวิชาการ ประกอบด้วย ●อาจารย์ 2,513 คน ●อาจารย์โรงเรียนสาธิต 113 คน ●นักวิจัย 266 คน ●นักวิชาการอื่นๆ 40 คน

บุคลากรสายวิชาการ (อาจารย์) 2,513 คน

จำแนกตามตำแหน่งทางวิชาการ

จำแนกตามคุณวุฒิ

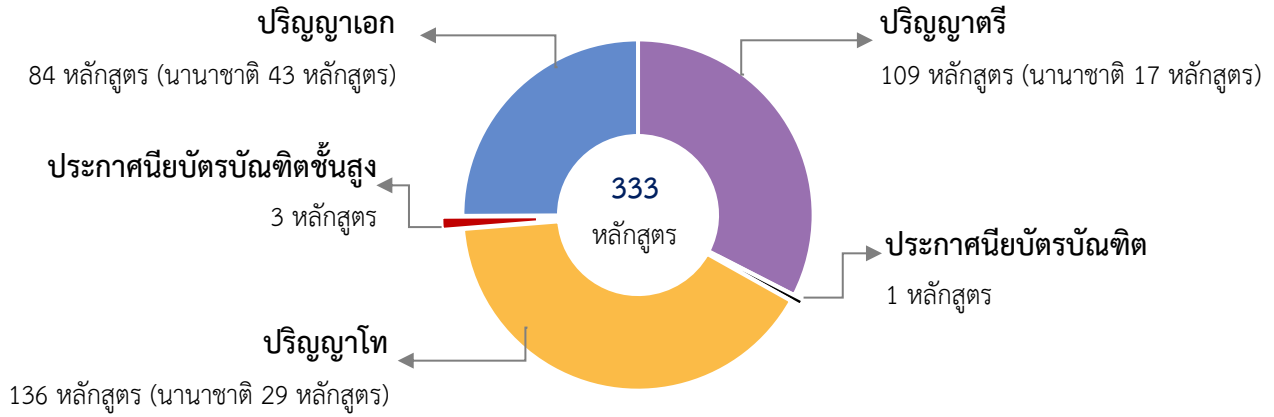


สัดส่วนจำนวนอาจารย์ประจำ ต่อนักศึกษา 1 : 16



## การจัดการศึกษา

### ◆ หลักสูตรปีการศึกษา 2567



### ◆ รูปแบบการเรียนการสอน

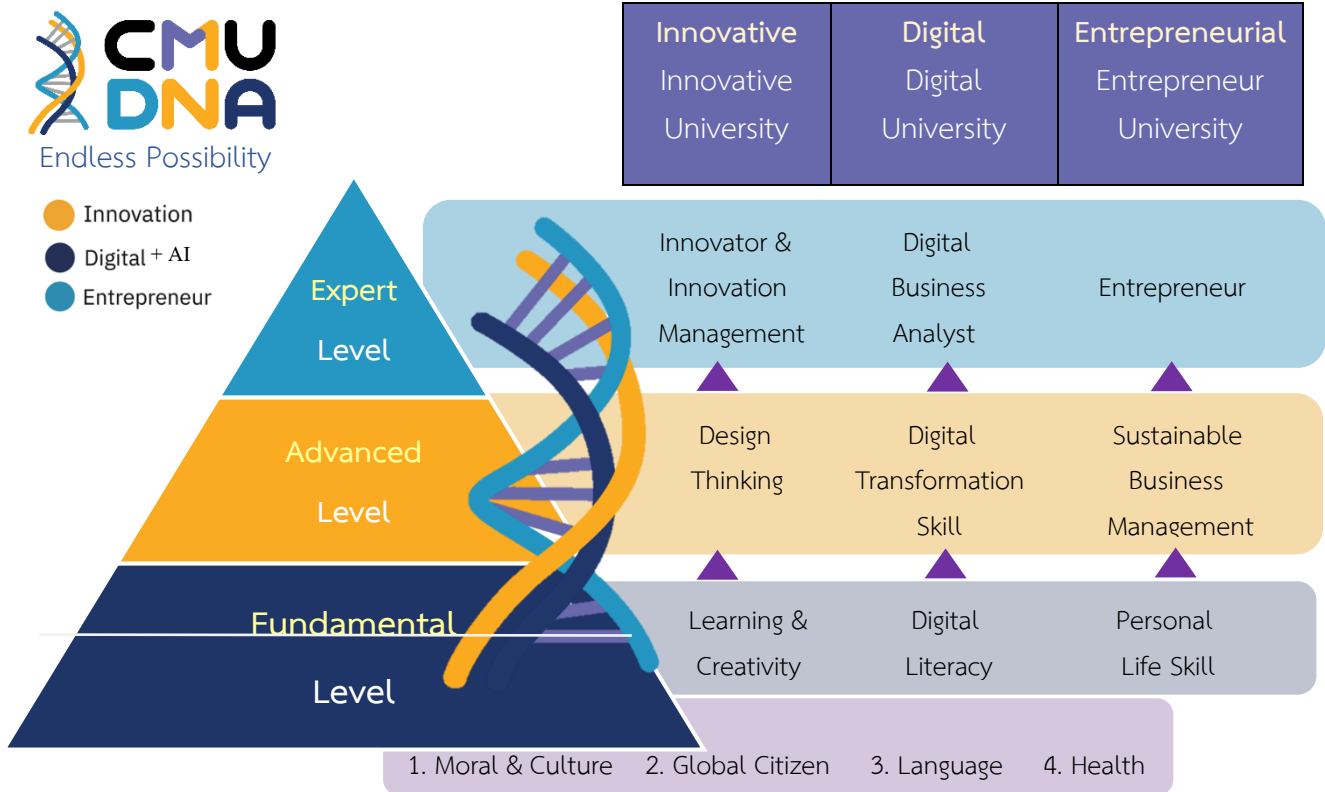
Lecture			Practice/ Cooperative Education
Seminar			Pilot Project
Problem-Based Learning			e-learning (MOOCs, Lifelong Learning)
Project-Based Learning			Online Learning
Active Learning Action Learning			Talent Mobility
Generative AI			Other/ Student-Centered Approaches

### ◆ การคัดเลือกนักศึกษาระดับปริญญาตรีเข้าศึกษา

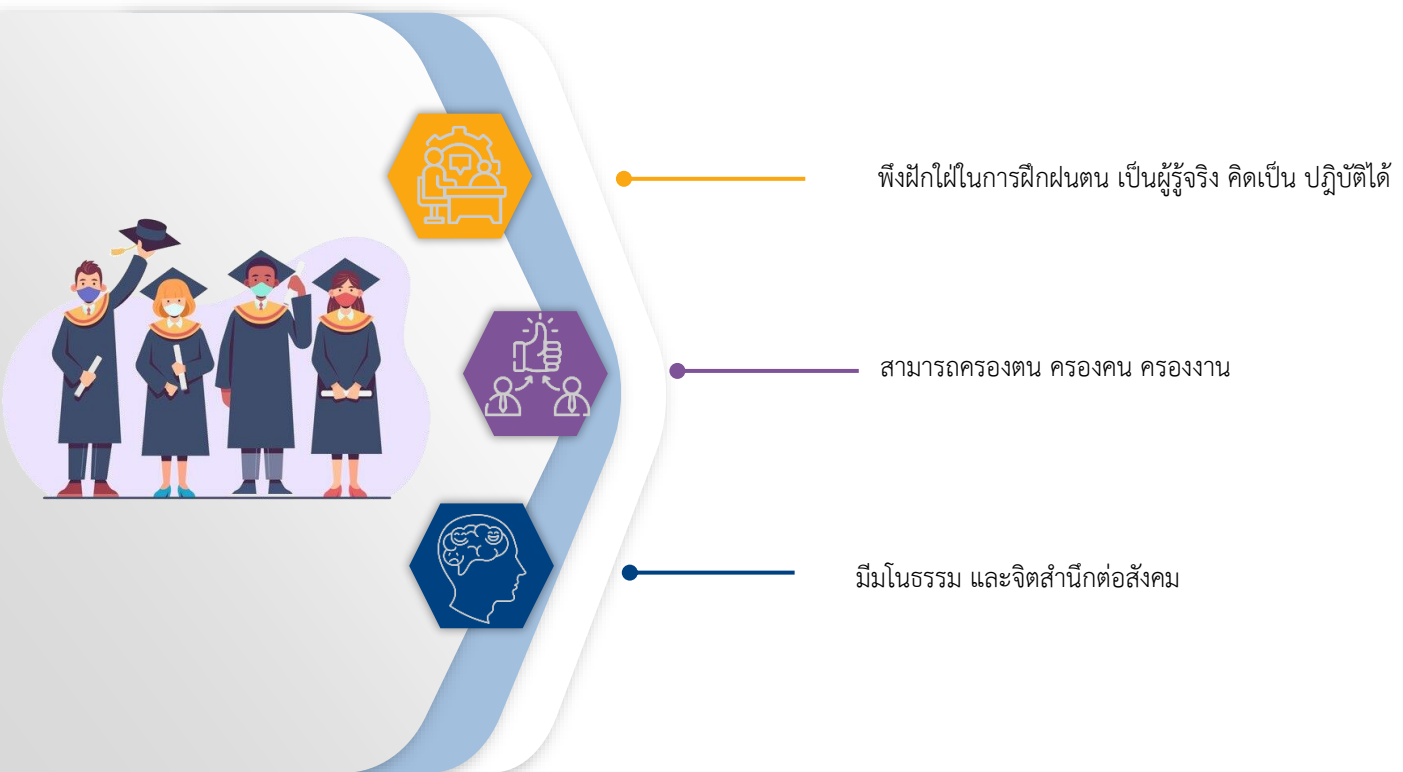
รับนักศึกษาเข้าศึกษาโดย ระบบ TCAS (Thai University Center Admission System)



◆ CMU Student DNA

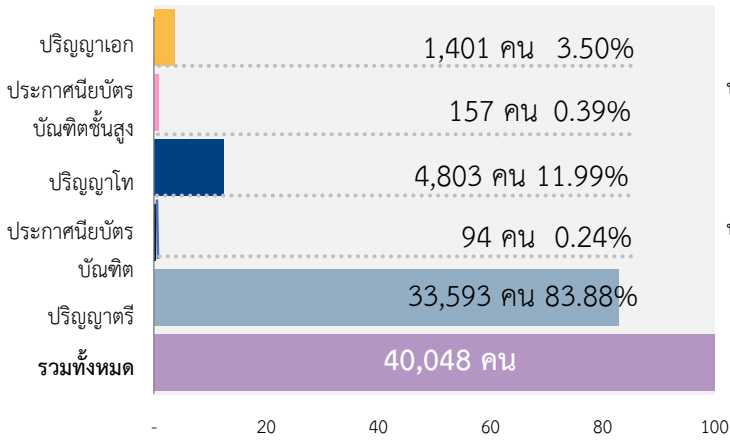


◆ คุณลักษณะของบัณฑิตมหาวิทยาลัยเชียงใหม่

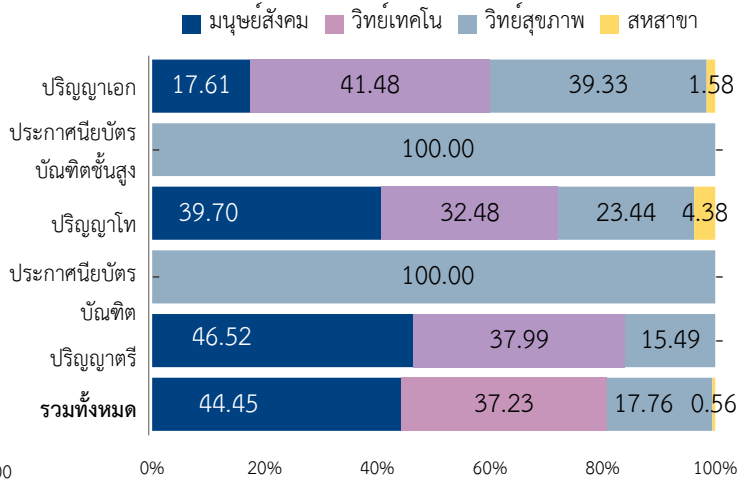


◆จำนวนผู้เรียน ปีการศึกษา 2567 (16 กรกฎาคม 2567)

จำนวนนักศึกษาทั้งหมด

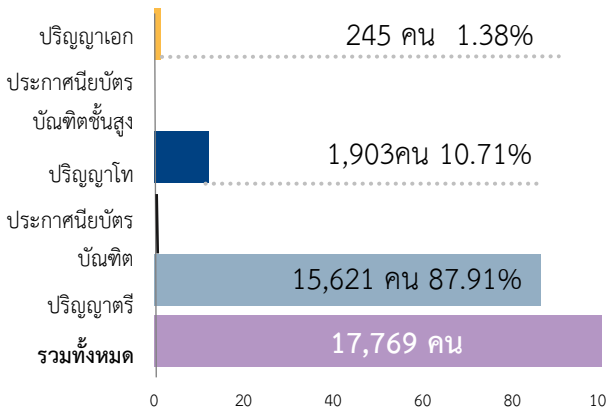


สัดส่วนนักศึกษา

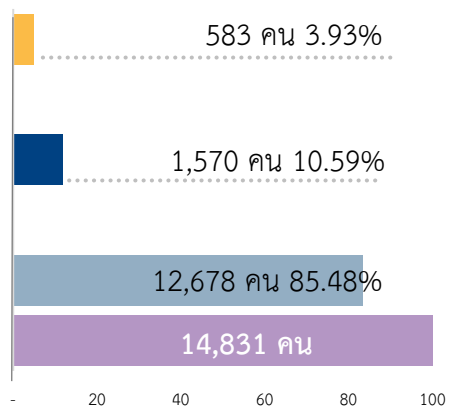


จำนวนนักศึกษาทั้งหมด จำแนกตามกลุ่มสาขาวิชา

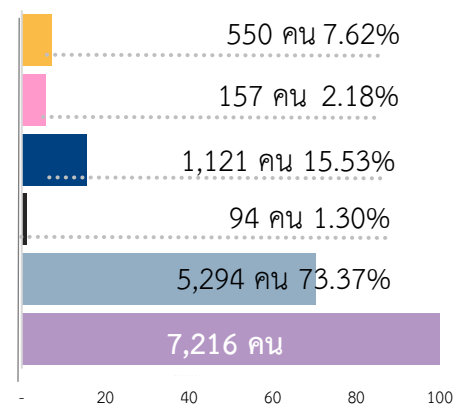
มนุษยศาสตร์และสังคมศาสตร์



วิทยาศาสตร์และเทคโนโลยี

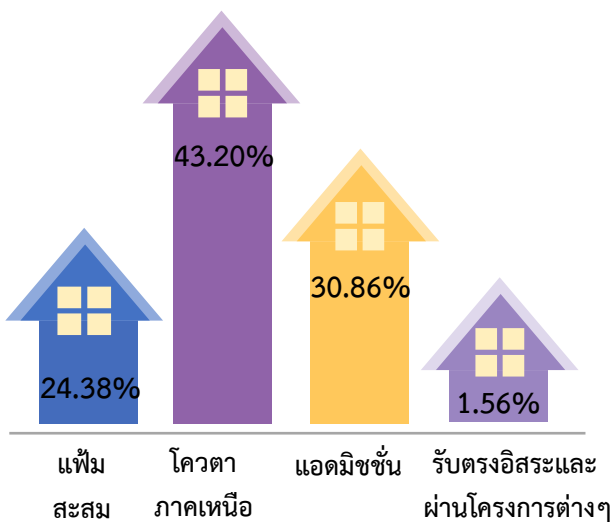


วิทยาศาสตร์สุขภาพ

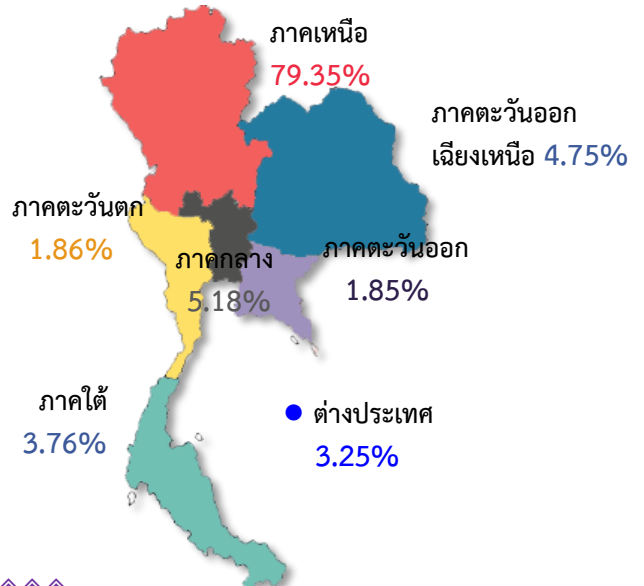


กลุ่มสหสาขา : ปริญญาโท 209 คน    ปริญญาเอก 23 คน

นักศึกษาใหม่ ระดับปริญญาตรี มีทั้งหมด 9,253 คน



ภูมิลำเนาของนักศึกษาใหม่





♦ อัตราค่าเล่าเรียน

ค่าธรรมเนียมการศึกษาเฉลี่ยต่อภาคการศึกษา ระดับปริญญาตรี

		หลักสูตรปกติ
15.31%	33,000-50,000 บาท	คณะบริหารธุรกิจ (สาขาการจัดการธุรกิจบริการ) คณะเศรษฐศาสตร์ (หลักสูตรสองปริญญา) คณะการสื่อสารมวลชน (หลักสูตรสองปริญญา และสาขาภาพยนตร์ดิจิทัล) วิทยาลัยศิลปะ สื่อ และเทคโนโลยี คณะทันตแพทยศาสตร์ (ปี3-6) คณะเภสัชศาสตร์ (ปี6) คณะสัตวแพทยศาสตร์ (ปี4-6)
38.16%	20,000-30,000 บาท	คณะวิจิตรศิลป์ (สาขาสื่อศิลปะและการออกแบบ การถ่ายภาพสร้างสรรค์) คณะเศรษฐศาสตร์ คณะการสื่อสารมวลชน คณะวิศวกรรมศาสตร์ คณะอุตสาหกรรมเกษตร คณะสถาปัตยกรรมศาสตร์ คณะเทคนิคการแพทย์ คณะพยาบาลศาสตร์ คณะสัตวแพทยศาสตร์ (สาขาการพยาบาลสัตว์) คณะแพทยศาสตร์ คณะทันตแพทยศาสตร์ (ปี1-2) คณะเภสัชศาสตร์ (ปี1-5) คณะสัตวแพทยศาสตร์ (ปี1-3)
46.53%	15,000-19,000 บาท	คณะมนุษยศาสตร์ คณะศึกษาศาสตร์ คณะวิจิตรศิลป์ คณะสังคมศาสตร์ คณะบริหารธุรกิจ คณะนิติศาสตร์ คณะวิทยาศาสตร์ คณะรัฐศาสตร์และรัฐประศาสนศาสตร์ คณะเกษตรศาสตร์

หลักสูตรภาคพิเศษ

22,000-35,000 บาท

- คณะมนุษยศาสตร์
- คณะนิติศาสตร์
- คณะบริหารธุรกิจ
- คณะวิศวกรรมศาสตร์

หลักสูตรนานาชาติ

35,000-40,000 บาท

- คณะมนุษยศาสตร์ คณะสังคมศาสตร์ คณะวิทยาศาสตร์ วิทยาลัยศิลปะ สื่อ และเทคโนโลยี คณะอุตสาหกรรมเกษตร คณะเศรษฐศาสตร์

50,000-65,000 บาท

- คณะบริหารธุรกิจ คณะวิศวกรรมศาสตร์ คณะสถาปัตยกรรมศาสตร์ คณะพยาบาลศาสตร์ วิทยาลัยนานาชาตินวัตกรรมดิจิทัล

ค่าธรรมเนียมการศึกษา ระดับบัณฑิตศึกษา (ตลอดหลักสูตร)

หลักสูตรประกาศนียบัตรบัณฑิต

- คณะทันตแพทยศาสตร์ 50,000-100,000 บาท

หลักสูตรปริญญาโท

- หลักสูตรภาคปกติ 80,000-200,000 บาท
- หลักสูตรภาคพิเศษ 120,000-280,000 บาท
- หลักสูตรนานาชาติ 100,000-400,000 บาท

หลักสูตรปริญญาเอก

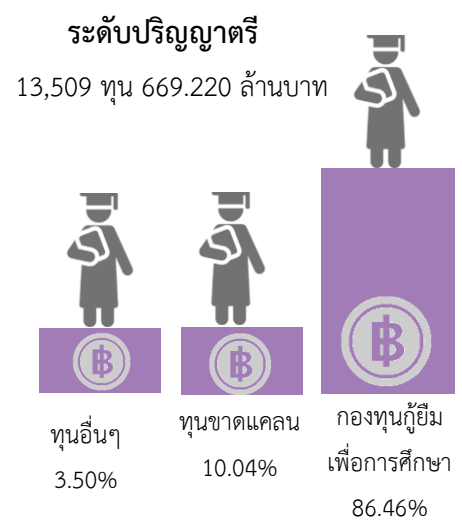
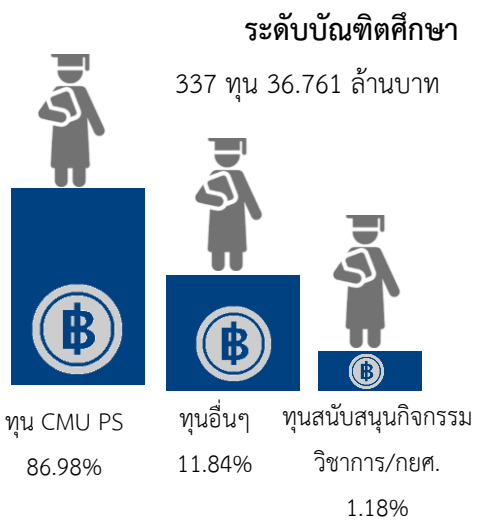
- หลักสูตรภาคปกติ 120,000-750,000 บาท
- หลักสูตรนานาชาติ 180,000-1,000,000 บาท

หลักสูตรประกาศนียบัตรบัณฑิตชั้นสูง

- คณะแพทยศาสตร์ 8,100 บาท
- คณะทันตแพทยศาสตร์ 150,000 บาท

◆ สิ่งสนับสนุนการศึกษา

<p><b>การบริการนักศึกษา</b> มีบริการแนะแนวให้คำปรึกษา บริการหางาน จัดให้มีการประกันภัยอุบัติเหตุสำหรับนักศึกษาทุกคน</p>		<p><b>หอพัก</b> 33 อาคาร 5,058 ห้อง พักได้ 10,715 คน หอพักในเครือข่าย 9 หอพัก</p>
<p><b>บริการขนส่งมวลชน</b> มีรถไฟฟ้าและรถรับส่งระหว่างสวนดอก แม่เหียะ เชียงดอย</p>		<p><b>ร้านอาหาร</b> ให้บริการอาหาร ภายใต้โครงการ CMU Food Safety</p>
<p><b>บริการห้องสมุด</b> ใช้นวัตกรรมที่ทันสมัยเป็นห้องสมุดดิจิทัล Co-Working Space</p>		<p><b>การทำงานพิเศษ</b> จัดหางาน (Part Time)</p>
<p><b>อินเทอร์เน็ตไร้สาย</b> กว่า 7,000 จุด</p>		<p><b>สถานที่ออกกำลังกาย</b> ยิมเนเซียม สนามกีฬา สระว่ายน้ำ CMU Fitness Center</p>
<p><b>บริการสุขภาพ</b> ศูนย์สุขภาพ โรงพยาบาลมหาสารนครเชียงใหม่</p>		<p><b>จุดบริการช่วยเหลือนักศึกษา</b> มีจุดบริการช่วยเหลือนักศึกษา “ดีเดียว ผู้เรื่อง”: SDD One Stop Service</p>
<p><b>กิจกรรมเสริมหลักสูตร</b> มีชมรมต่างๆ รวมทั้งหมด 58 ชมรม</p>		<p><b>ทุนการศึกษา</b> ปีการศึกษา 2566 13,846 ทุน 705,981,315 บาท</p>



◆ การสร้างการเป็นผู้ประกอบการให้กับนักศึกษาแบบครบวงจร

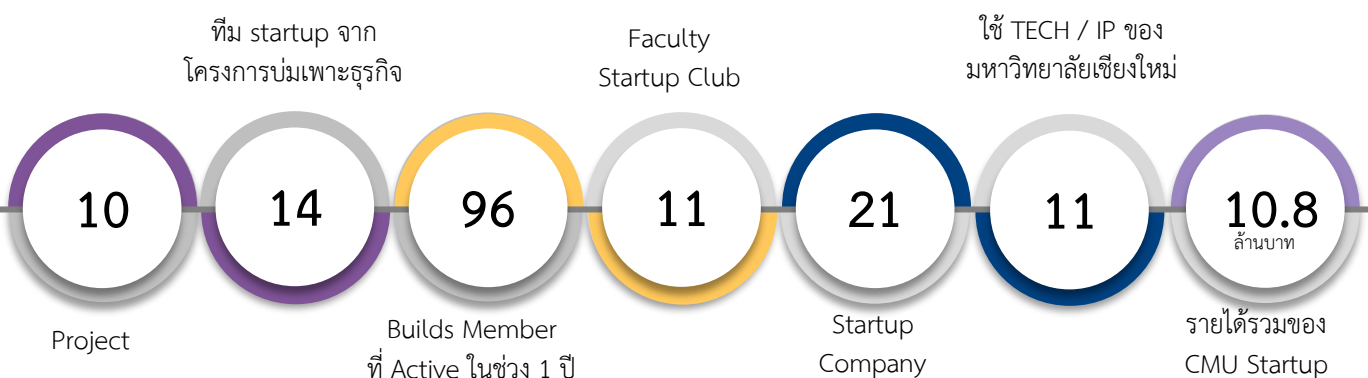
โครงการ Builds : CMU Startup & Entrepreneurial Platform เพื่อขับเคลื่อนการเป็นมหาวิทยาลัยแห่งการสร้างผู้ประกอบการ (Entrepreneurial University) ซึ่งเป็นโครงการการสร้างความเป็นผู้ประกอบการให้กับนักศึกษาแบบครบวงจรแห่งแรกในประเทศไทย โดยเป็นกลไกสำคัญที่สนับสนุนให้นักศึกษาทุกชั้นปีสามารถจัดตั้งและดำเนินธุรกิจสตาร์ทอัพควบคู่ไปกับการเรียน โดยมหาวิทยาลัยเชียงใหม่ผสมผสานความร่วมมือในการให้ความรู้ผ่าน Live Platform ของตลาดหลักทรัพย์แห่งประเทศไทย โดยมีเป้าหมายผลักดันนักศึกษา 4,200 ราย สร้างธุรกิจระหว่างเรียน โดยมีการทำงานผ่าน 5 องค์ประกอบ ได้แก่



เหตุผลสำคัญ 4 ประการ ในการผลักดันให้นักศึกษาได้เรียนรู้ และสร้างประสบการณ์ในการเป็นผู้ประกอบการ ได้แก่

- 1 ช่วยสร้างทักษะของผู้ประกอบการที่จำเป็นในอนาคต
- 2 เพิ่มโอกาสในการพัฒนาธุรกิจ Tech Spin-off
- 3 เป็นเครื่องมือช่วยเร่งการแก้ปัญหาความยากจนข้ามรุ่น
- 4 เกิดการจ้างงานทักษะสูงในพื้นที่มากขึ้น

ผลการดำเนินงาน ปี 2567

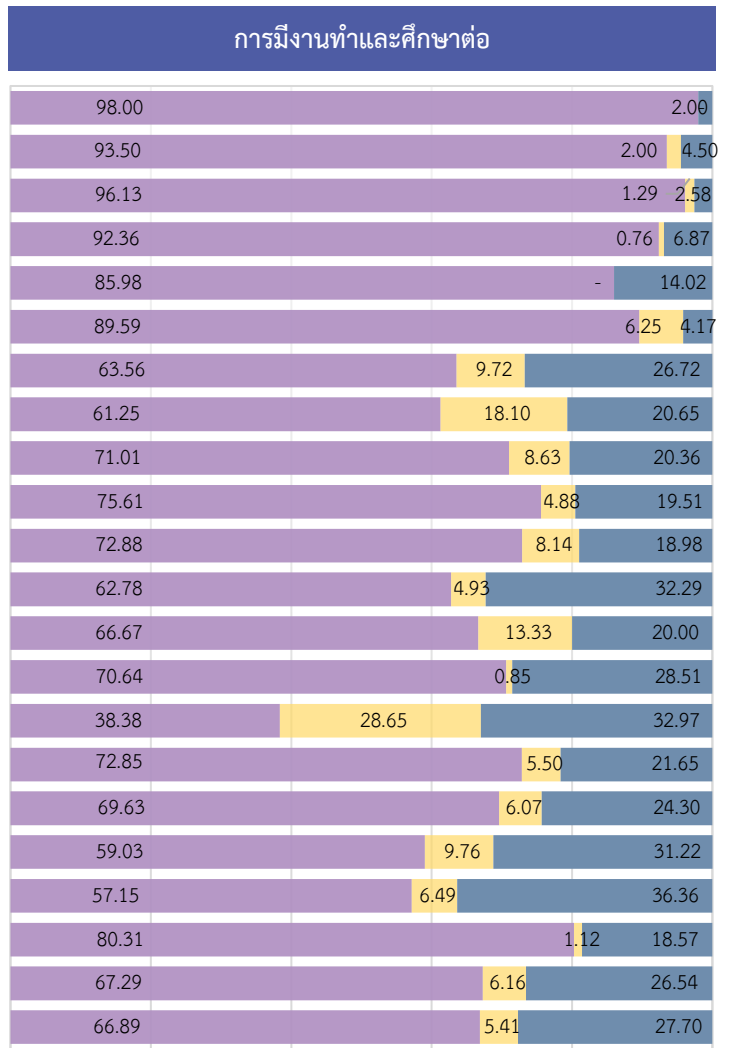


◇ การสำเร็จการศึกษาและการมีงานทำ

ร้อยละการมีงานทำ การศึกษาต่อ และรายได้ของบัณฑิตปริญญาตรี (1 ปี หลังสำเร็จการศึกษา)

เงินเดือนหรือรายได้ต่อเดือน (Mode)
33,000
18,000
21,750
60,000
35,000
30,000
15,000
15,000
20,000
15,000
15,000
20,000
15,000
18,000
15,000
18,000
15,000
15,000
15,800
15,000
15,000
15,000

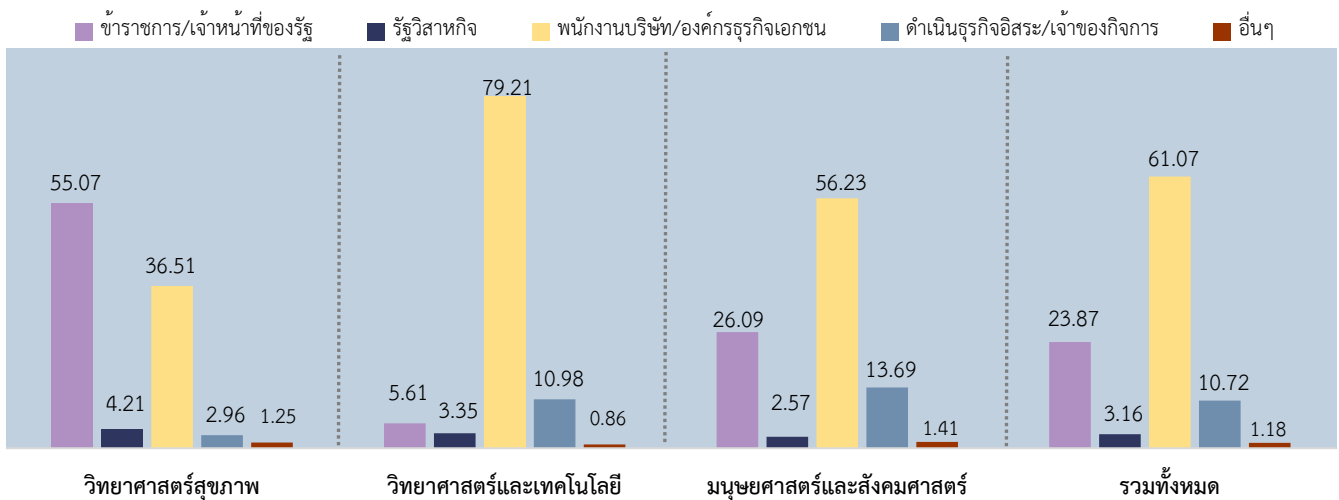
คณะทันตแพทยศาสตร์
คณะเทคนิคการแพทย์
คณะพยาบาลศาสตร์
คณะแพทยศาสตร์
คณะเภสัชศาสตร์
คณะสัตวแพทยศาสตร์
คณะเกษตรศาสตร์
คณะวิทยาศาสตร์
คณะวิศวกรรมศาสตร์
คณะสถาปัตยกรรมศาสตร์
คณะอุตสาหกรรมเกษตร
วิทยาลัยศิลปะ สื่อ และเทคโนโลยี
วิทยาลัยนานาชาตินวัตกรรมดิจิทัล
คณะการสื่อสารมวลชน
คณะนิติศาสตร์
คณะบริหารธุรกิจ
คณะมนุษยศาสตร์
คณะรัฐศาสตร์และรัฐประศาสนศาสตร์
คณะจิตรศิลป์
คณะศึกษาศาสตร์
คณะเศรษฐศาสตร์
คณะสังคมศาสตร์



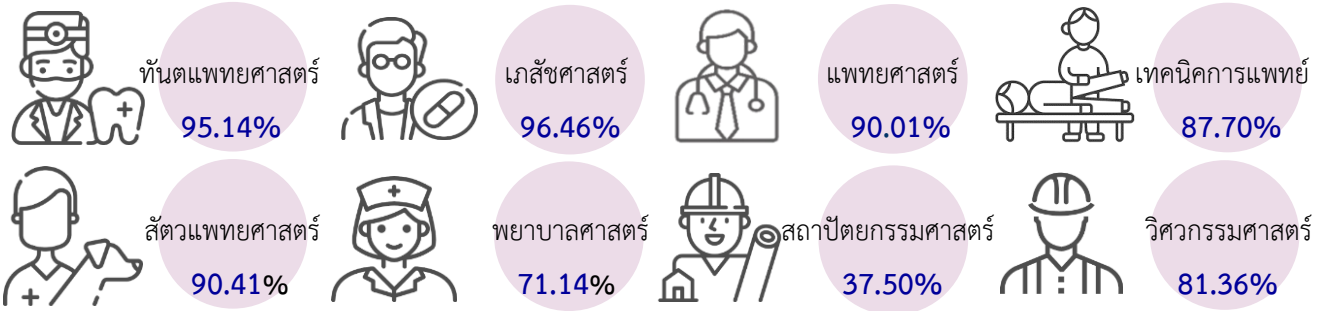
ข้อมูลจากระบบสารสนเทศสำนักพัฒนาคุณภาพการศึกษา  
ณ วันที่ 7 พฤษภาคม 2567

0 20 40 60 80 100  
■ ทำงานแล้ว (%) ■ กำลังศึกษาต่อ (%) ■ ยังไม่ได้ทำงานและไม่ได้ศึกษาต่อ (%)

ประเภทหน่วยงานที่บัณฑิตทำงาน ของบัณฑิตระดับปริญญาตรี (1 ปี หลังสำเร็จการศึกษา)



◆ ผลการสอบใบประกอบวิชาชีพของนักศึกษา (ครั้งแรก) ในปี 2567

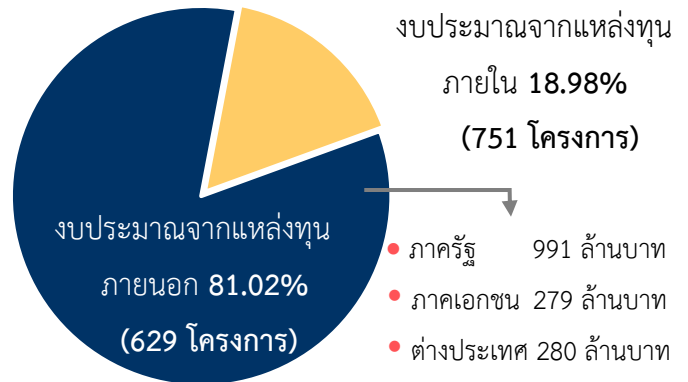


การวิจัยตามยุทธศาสตร์มหาวิทยาลัย

งบประมาณวิจัย ปีงบประมาณ 2567 จำนวน 1,550 ล้านบาท  
 หมายเหตุ : วงเงิน ณ ปีที่ทำสัญญา

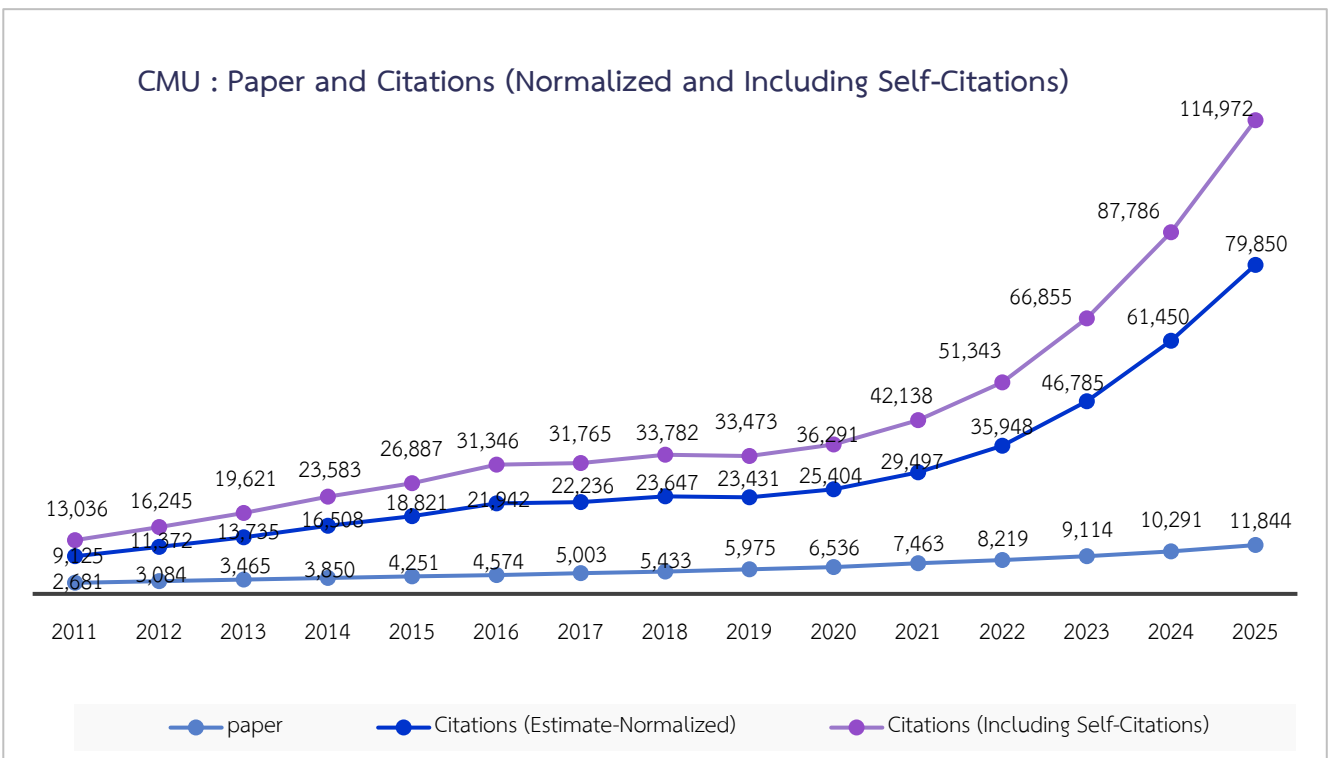
แนวนโยบาย/ทุนวิจัย

มหาวิทยาลัยเชียงใหม่มีทิศทางการพัฒนา งานวิจัยที่มุ่งเน้นการวิจัยที่เป็นเลิศ และการสร้างนวัตกรรม นำไปใช้จริงเพื่อตอบโจทย์การขับเคลื่อนตามประกาศ นโยบายรัฐบาล บูรณาการการวิจัยร่วมกับการเรียนการสอนในหลักสูตรระดับบัณฑิตศึกษา ขณะเดียวกันยังคง ดำเนินการวิจัยเพื่อรับใช้สังคม เพื่อช่วยขับเคลื่อนสังคมใน พื้นที่ด้วยองค์ความรู้จากมหาวิทยาลัย



จำนวนผลงานตีพิมพ์ และจำนวนครั้งที่ได้รับการอ้างอิง

ที่มา : ข้อมูลจาก Scopus, Paper 5 years, Citation 6 years



ผลงานวิจัย นวัตกรรม

อณูรอยัลเยลลี่  
เฟเชียลเซรัม  
(Aenu Royal Jelly  
Facial Serum)



หนังสือเครือข่าย ผู้ปฏิบัติการ  
หน้าใหม่ ในพื้นที่ความรู้  
ศึกษาศาสตร์  
ในสังคมไทยสมัยใหม่



ผลิตภัณฑ์และกรรมวิธีการแยก  
เซลล์อสุจิวาย เพื่อการผลิต  
น้ำเชื้อแยกเพศในโค โดยใช้  
ชุดแม่เหล็ก M-Zlex



สารสกัดจากพุดจิบเพื่อ  
ป้องกันโรคอัลไซเมอร์



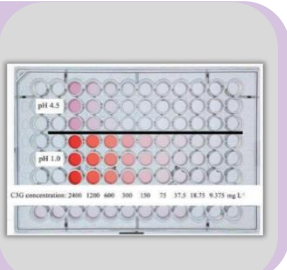
นาโนฟิล์ม  
โดยกระบวนการสปาร์ค  
เพื่อเป็นตัวดูดซับเอทีเอส



ชุดตรวจวิเคราะห์ธาตุอาหารหลัก  
ของพืชในดิน ด้วยระบบเซ็นเซอร์  
ทางเคมีสมัยใหม่พร้อมทั้ง Mobile  
Application



การถ่ายทอดเทคโนโลยี การหา  
ปริมาณโมโนเมอร์ิกแอนโทไซยานิน  
ทั้งหมดในเมล็ดข้าวสีดำ ด้วยเทคนิค  
การปรับค่า PH ของสารสกัดและ  
ตรวจวัดปริมาณด้วยโทรศัพท์มือถือ



เครื่องสร้างน้ำกระตุ้นพลาสติก  
กำจัดเชื้อจุลชีพขยายขนาด  
(Upscale) ขนาด 12 โมดูล



แอปพลิเคชันจัดเก็บภาพลายผ้า  
และออกแบบลวดลายบนพื้นที่  
เสมือนผืนผ้า



นวัตกรรม CMU-DonorPod  
ช่วยค้าโครงสร้างของจมูกผู้ป่วยเด็ก  
ให้คงรูปทรงระหว่างการฟื้นฟูแผล  
ผ่าตัดรักษาอาการ  
ปากแหว่งเพดานโหว่



นาโนอิมัลชันของน้ำมันกานพลู  
สำหรับสลบปลา (Nanoemulsion  
of Cover Oil for Fish)



สารสกัด “แมงจิเฟอร์ริน” ยอดสาร  
ต้านอนุมูลอิสระจากใบมะม่วง  
พร้อมพัฒนาเซรัมบำรุงผิว  
คุณภาพสูง



## การดำเนินงานตามยุทธศาสตร์มหาวิทยาลัย

### การดำเนินงานตามแนวทาง Biopolis Platform

แนวทางการพัฒนาเศรษฐกิจที่มุ่งเน้นการใช้ประโยชน์จากทรัพยากรชีวภาพ ตามยุทธศาสตร์สร้างการพัฒนาที่ยั่งยืน ด้านนวัตกรรมเศรษฐกิจฐานชีวภาพ โดยอาศัยความก้าวหน้าทางเทคโนโลยีในหลากหลายสาขา ช่วยเพิ่มประสิทธิภาพ สร้างนวัตกรรมที่ช่วยพัฒนาด้านสิ่งแวดล้อม ผ่านการวิจัยและการสร้างนวัตกรรมพลังงาน มีการพัฒนานวัตกรรมทั้งในส่วนของมหาวิทยาลัย และร่วมกับภาคเอกชน ในปี 2567 มีผลงานที่สำคัญ อาทิ



การต่อยอดการผลิตอาหารสัตว์จากตัวอ่อนแมลงทหารเสือโปรตีนสูง



การผลิตจานรองแก้วย่อยสลายได้จากวัสดุเหลือใช้ในกระบวนการผลิตข้าวในระดับอุตสาหกรรม



การจัดทำฐานข้อมูลและวิเคราะห์แนวโน้มสถานการณ์คาร์บอนของมหาวิทยาลัยเชียงใหม่ (Carbon Landscape, CMU)



แฮร์ไรส์ เพียวริฟายอิงแชมพู (Hair Rise Purifying Shampoo for Sensitive Scalp)



แฮร์ไรส์ แฮร์โรลออน (Hari Rise Hair Roll-on)



ผลิตภัณฑ์บำรุงมือและเล็บ Purriz Hand and Nail Cream (Hand Cream)



ถนนต้นแบบจากพลาสติกกรีไซเคิล (CMU Recycled Plastic Roads)



การประเมินคาร์บอนฟุตพริ้นท์อีเว้นท์ของมหาวิทยาลัยเชียงใหม่



เข้ารับการประเมินคาร์บอนฟุตพริ้นท์องค์กร และได้รับการรับรอง Carbon Neutrality พื้นที่การศึกษาแม่เหียะ และศูนย์การศึกษา มหาวิทยาลัยเชียงใหม่หริภุญไชย



ได้รับการรับรององค์กรผู้นำด้านการจัดการก๊าซเรือนกระจก (Climate Action Leading Organization : CALO) ระดับดีเด่น 2 ปี (2566-2567)



## การดำเนินงานตามแนวทาง Medicopolis Platform

มหาวิทยาลัยเชียงใหม่ มุ่งเน้นการต่อยอดความเข้มแข็งของการวิจัยพัฒนาในด้านการแพทย์ สุขภาพ และการดูแลผู้สูงอายุ ให้อยู่ในรูปแบบของ Medicopolis Platform องค์กรประกอบสำคัญในการขับเคลื่อนการเป็นผู้นำด้านสุขภาพดิจิทัล (Digital Health) ของประเทศไทย สอดรับกับแผนการยกระดับมหาวิทยาลัยเชียงใหม่สู่การเป็นมหาวิทยาลัยอัจฉริยะ (Intelligence University) โดยมีองค์กรประกอบสำคัญที่เชื่อมโยงกับแผนพัฒนาจังหวัดเชียงใหม่สู่การเป็นเมืองสุขภาพ โดยมหาวิทยาลัยเชียงใหม่ เป็นศูนย์กลางในการพัฒนาย่านนวัตกรรม การแพทย์และสุขภาพ (Medical & Health Innovation District) ในพื้นที่สวนดอกของจังหวัดเชียงใหม่ การขับเคลื่อน Medicopolis Platform เป็นการเข้าสู่การสร้างระบบเศรษฐกิจและสังคมฐานนวัตกรรมด้านการแพทย์ และสุขภาพของภูมิภาคและประเทศ ตอบโจทย์การยกระดับคุณภาพชีวิตที่ดีของประชาชนและการพัฒนาที่ยั่งยืน ในปี 2567 มีผลงานที่สำคัญ อาทิ

● ระบบฐานข้อมูลสุขภาพ



ร้อยละ 40

การขึ้นทะเบียนชุดข้อมูล (สุขภาพ) หลักภายในมหาวิทยาลัย ตามระบบธรรมาภิบาล



2 แพลตฟอร์ม

ระบบฐานข้อมูล/แพลตฟอร์ม ด้านการแพทย์ และสุขภาพ



3 ระบบ

ระบบดูแลผู้ป่วยบนฐานข้อมูลของกระทรวงสาธารณสุขและหัวข้อ (โรค) นำร่อง

● Digital Health & Health Startup



49 คน

บุคลากร/นักศึกษา รับการบ่มเพาะการเป็นผู้ประกอบการด้านการแพทย์และสุขภาพ



21 แนวคิด

จำนวน Idea Concept Solution ด้านการแพทย์ และสุขภาพ



21 ทีม

จำนวน Startup Team ด้าน Medical & Health



- การพัฒนาแพลตฟอร์ม (Online Platform) เพื่อการดูแลผู้ป่วย 3 โรคสำคัญ



- การพัฒนาแผนผังความรู้สำหรับระบบช่วยการตัดสินใจทางการแพทย์



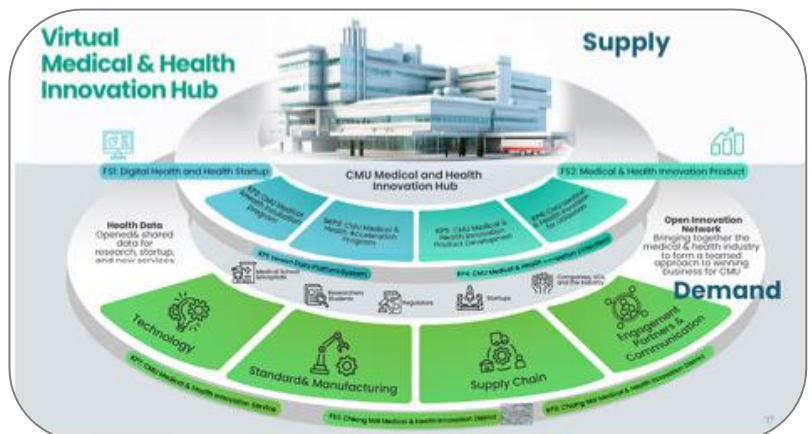
- การพัฒนาระบบบริหารจัดการข้อมูลเชิงคุณภาพ เพื่อสนับสนุนนโยบายของส่วนงานสำหรับการสร้างเสริมสุขภาพของบุคลากรมหาวิทยาลัยเชียงใหม่ (Health Promotion)



- เกิด Spin-off Company จำนวน 3 บริษัท



- การพัฒนาแผนยุทธศาสตร์ นวัตกรรมทางการแพทย์และสุขภาพเชียงใหม่ (The Master Plan of Chiang Mai Medical & Health Innovation District)





## การดำเนินงานตามแนวทาง Creative Lanna Platform

มหาวิทยาลัยเชียงใหม่กำหนดยุทธศาสตร์ที่มุ่งเน้นการเป็นศูนย์กลางการสร้างสรรคนวัตกรรม เพื่อต่อยอดเชิงพาณิชย์ที่สร้างมูลค่าจากสินค้า บริการ หรือการท่องเที่ยวในชุมชนล้านนา มีการสร้างและรวบรวมองค์ความรู้พร้อมใช้ เพื่อนำไปใช้ประโยชน์ให้ชุมชนนำไปต่อยอดเชิงพาณิชย์และเติบโตด้วยตนเอง ผ่านการสนับสนุนและการพัฒนาศักยภาพของผู้ประกอบการ มีการดำเนินงาน ดังนี้

### Creative District



พิพิธภัณฑสถานเรือนโบราณล้านนา  
มหาวิทยาลัยเชียงใหม่



สำนักส่งเสริมศิลปวัฒนธรรมและล้านนาสร้างสรรค์  
มหาวิทยาลัยเชียงใหม่



เปิด 2 พื้นที่  
จากพื้นที่เป้าหมาย 7 พื้นที่

### 7 CREATIVE THEMES



37 ชุมชน



40 หน่วยงาน  
ภายในและภายนอก

#### 1. Wellness

(สร้างสรรค์ส่งเสริมสุขภาพทางเลือก) (ย่านและเมืองสร้างสรรค์)



#### 2. Heritage

(ศิลปะ หัตถกรรมสร้างสรรค์)



#### 3. Art and Craft

#### 4. Performing Music and Media

(การแสดงดนตรี และสื่อสร้างสรรค์)



#### 5. Gastronomy

(กินอยู่อย่างสร้างสรรค์)



#### 6. Costume

(การแต่งกายสร้างสรรค์)



#### 7. Festival

(ประเพณี วัฒนธรรมสร้างสรรค์)

### CREATIVE LANNA LEAGUE & ESSENCE



52 ทีม ผู้เข้าร่วมบ่มเพาะ  
การพัฒนาผลิตภัณฑ์หรือบริการ



20 ผลิตภัณฑ์และบริการ  
ที่สร้างรายได้เชิงพาณิชย์

สร้างงาน

โครงการส่งเสริมศักยภาพความเป็น  
ผู้ประกอบการผ่านกระบวนการคิดและ  
การพัฒนาธุรกิจล้านนาสร้างสรรค์  
(Lanna Essence Workshops)



สร้างคน



โครงการพัฒนาผู้ประกอบการธุรกิจ  
นวัตกรรมล้านนา  
(Creative Lanna League)

## บทบาทของมหาวิทยาลัยเชียงใหม่กับการแก้ไขปัญหาหมอกควัน PM 2.5

มหาวิทยาลัยได้ดำเนินกิจกรรม วิจัย และสร้างนวัตกรรมหลากหลายรูปแบบในการแก้ไขปัญหาหมอกควัน PM 2.5 อาทิ

### การดำเนินกิจกรรม/โครงการ เพื่อแก้ไขปัญหาหมอกควัน PM2.5

1. จัดตั้งคณะทำงานด้านวิชาการเพื่อสนับสนุนการแก้ไขปัญหาหมอกควันภาคเหนือ มหาวิทยาลัยเชียงใหม่ ร่วมแก้ปัญหาหมอกควัน PM2.5 กับหลายภาคส่วน และที่มหาวิทยาลัยได้ดำเนินการเอง
2. โครงการสร้างอากาศสะอาด (Clean air) สำหรับห้องพักในหอพักนักศึกษา จำนวน 16 หอพัก มากกว่า 2,773 ห้อง เพื่อสร้างห้องปลอดฝุ่นให้พื้นที่ปลอดภัย หรือ Safe Zone
3. โครงการอากาศสะอาดเพื่อน้อง มีเป้าหมายในการสร้างพื้นที่ปลอดภัย (Safe Zone) สำหรับอาคารศูนย์พัฒนาเด็กเล็กในพื้นที่ภาคเหนือ จำนวน 603 แห่ง ในปี 2567 (ปัจจุบันดำเนินการไปแล้ว 15 ศูนย์)
4. ร่วมมือกับประเทศญี่ปุ่น พัฒนาระบบแจ้งเตือนไฟฟ้าผ่านดาวเทียมและโครงข่ายสื่อสารระยะไกล ลดเสี่ยงเจ้าหน้าที่ช่วยดับไฟในป่าลึกที่ไม่มีสัญญาณ ตรงจุด ทันที
5. ถ่ายทอดความรู้ พร้อมสาธิตวิธีใช้เครื่องต้นแบบ Torrefactor และ Pyrolyzer ให้กับองค์การบริหารส่วนตำบลแม่ณาจร อำเภอแม่แจ่ม จังหวัดเชียงใหม่ โดยเป็นหน่วยรถเคลื่อนที่ผลิตถ่านชีวภาพ เพื่อลดปัญหาการเผาเศษวัสดุเหลือใช้ทางการเกษตร
6. เปิดตัวเว็บไซต์ แสดง Dashboard ระบบการเฝ้าระวังโรคที่เป็นผลกระทบจากปัญหาหมอกควันและการเปลี่ยนแปลงสภาพอากาศ แบบ Realtime ในระดับอำเภอ และจังหวัดเชียงใหม่



### นวัตกรรมในการแก้ไขปัญหาหมอกควัน



Thai Air Quality ระบบการ

พยากรณ์คุณภาพอากาศประเทศไทย

FireD ระบบสนับสนุนการตัดสินใจในการบริหารจัดการเชื้อเพลิงชีวมวล



NTAQHI (Northern Thailand Air Quality Health Index หรือดัชนีคุณภาพอากาศ เพื่อสุขภาพชาวเหนือ)

DUSTBOY เครื่องวัดปริมาณฝุ่นละอองขนาดเล็กในอากาศ ด้วยระบบเซนเซอร์รายงานสถานการณ์ฝุ่นแบบ Real Time



Thermal Imaging UAV เทคโนโลยีอากาศยานไร้คนขับจับความร้อน เพื่อป้องกันและควบคุมไฟป่าในระดับพื้นที่ ระบบจะติดตามคุณภาพอากาศด้วยข้อมูลดาวเทียม

PODD (พ่อดีดี) ระบบเฝ้าระวังภัยที่ชุมชนมีส่วนร่วม



DustBoy E-motorbike มอเตอร์ไซค์ แจ้งภัยฝุ่น



พัฒนา เสาลดฝุ่น Smart DustPole สร้างประจุลบจับฝุ่นด้วยพลังงานแสงอาทิตย์ ลด PM2.5 ในพื้นที่ 30 ตารางเมตร ได้ 50% ใน 1 ชั่วโมง



การบริการสังคม / บทบาทสังคม

การบริการวิชาการ

มหาวิทยาลัยเชียงใหม่มีการดำเนินงานบริการวิชาการที่หลากหลายที่ตอบสนองความต้องการของสังคมและชุมชน ดำเนินโครงการ/กิจกรรมที่ถ่ายทอดความรู้ บริการวิชาการและวิชาชีพที่เป็นประโยชน์ต่อสังคม ใช้ศักยภาพความเข้มแข็งทางวิชาการสู่การรับใช้สังคม ได้แก่ ด้านพลังงานทดแทนและพลังงานทางเลือก การให้บริการวิชาการเพื่อแก้ไขปัญหาวิกฤตให้กับชุมชนภาคเหนือ บริการรักษาพยาบาล และดำเนินงานสนองต่อโครงการตามแนวพระราชดำริ มหาวิทยาลัยได้ดำเนินโครงการต่าง ๆ อาทิ



SDG15

โครงการอนุรักษ์พันธุกรรมพืช อันเนื่องมาจากพระราชดำริ สมเด็จพระกนิษฐาธิราชเจ้า กรมสมเด็จพระเทพรัตนราชสุดาฯ สยามบรมราชกุมารี (อพ.สธ.)



SDG3

ศูนย์แก้ไขความพิการบนใบหน้าและกะโหลกศีรษะ มูลนิธิเทคโนโลยีสารสนเทศตามพระราชดำริ สมเด็จพระกนิษฐาธิราชเจ้า กรมสมเด็จพระเทพรัตนราชสุดาฯ สยามบรมราชกุมารี คณะแพทยศาสตร์ มหาวิทยาลัยเชียงใหม่



SDG5

โครงการอบรมเชิงปฏิบัติการ การพัฒนาศักยภาพผู้นำหญิงเพื่อการเปลี่ยนแปลง



SDG9

CMU RailCFC ดันฐานรากรางไทย ก้าวไกลวิ่งไปทันโลก



SDG3

โครงการจิตอาสาตรวจคัดกรองมะเร็งเต้านมแก่สตรีวัยเจริญพันธุ์ ณ ทักษสถานหญิง จังหวัดเชียงใหม่



SDG7

City Gas Grid ต่างอย โมเดลการพัฒนาที่ยั่งยืนด้านพลังงานและสิ่งแวดล้อม



SDG3

โครงการ ฟาสวยตาใสที่ชายแดน



SDG4

โครงการการยกระดับสมรรถนะการเป็นผู้รู้เท่าทันสื่อ



SDG15

โครงการฟื้นฟูป่าต้นน้ำตามรอยพ่อหลวง แปลงฟื้นฟูป่าม่อนแจ่ม



SDG16

นิติศาสตร์เพื่อชุมชน



SDG15

ช่างฝึกโมเดล



SDG3

ศูนย์ฟื้นฟูสมรรถภาพ ผู้มีภาวะพึ่งพิง

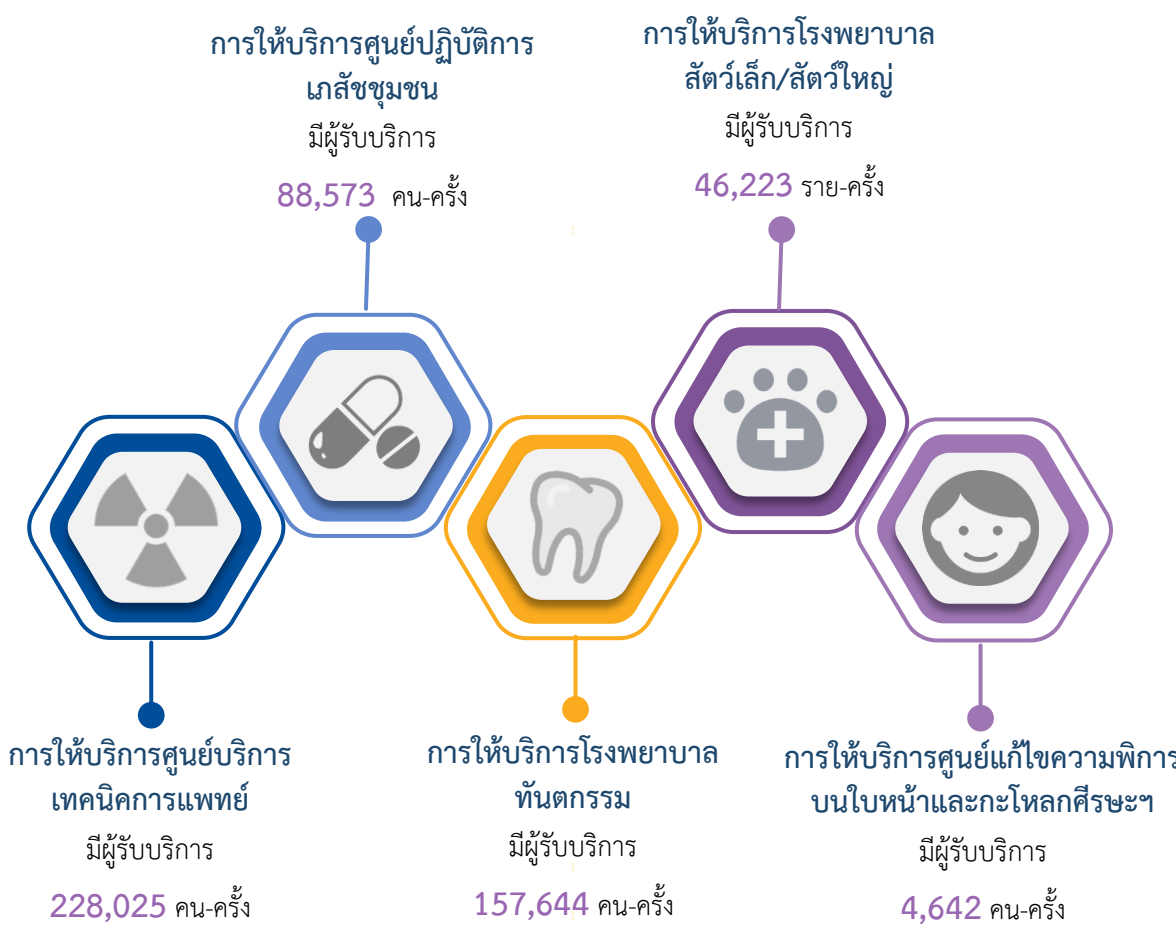
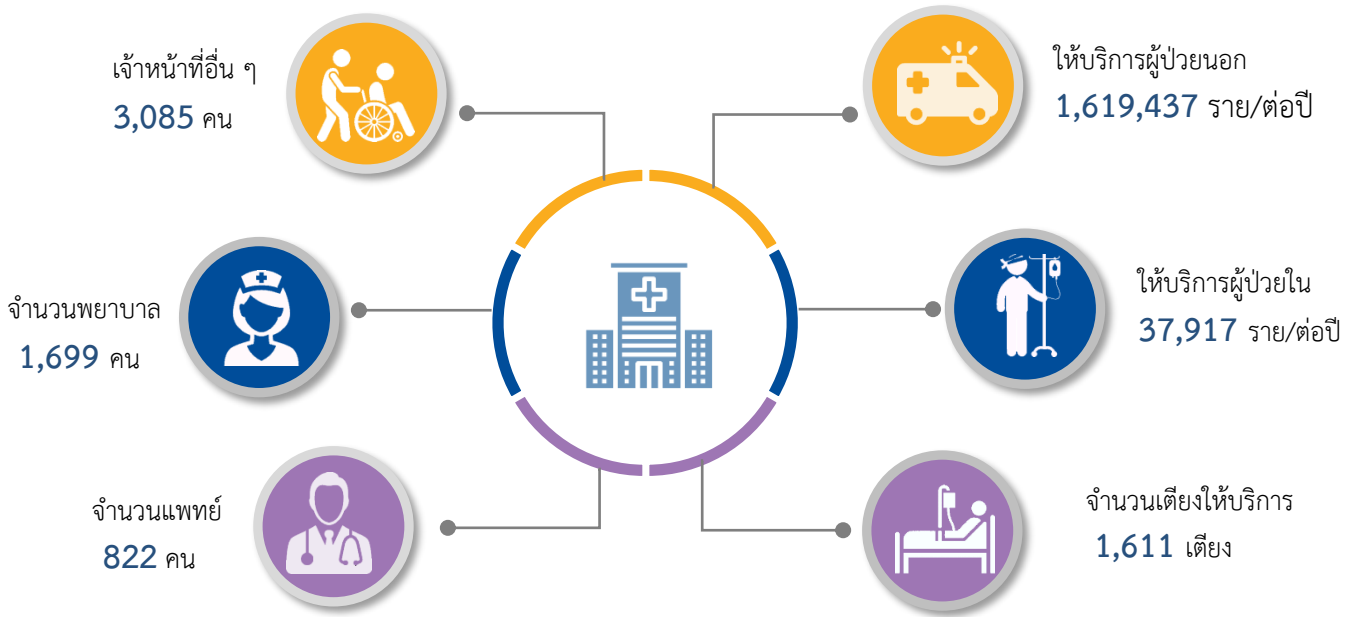


SDG3

พื้นที่เฝ้าระวังหัวใจ ในโลก ของ “ตุ๊กตาวีเศษ”



◆ การให้บริการรักษาพยาบาล โรงพยาบาลมหาราชนครเชียงใหม่ ศูนย์ศรีพัฒน์ และ ศูนย์ความเป็นเลิศทางการแพทย์ มหาวิทยาลัยเชียงใหม่



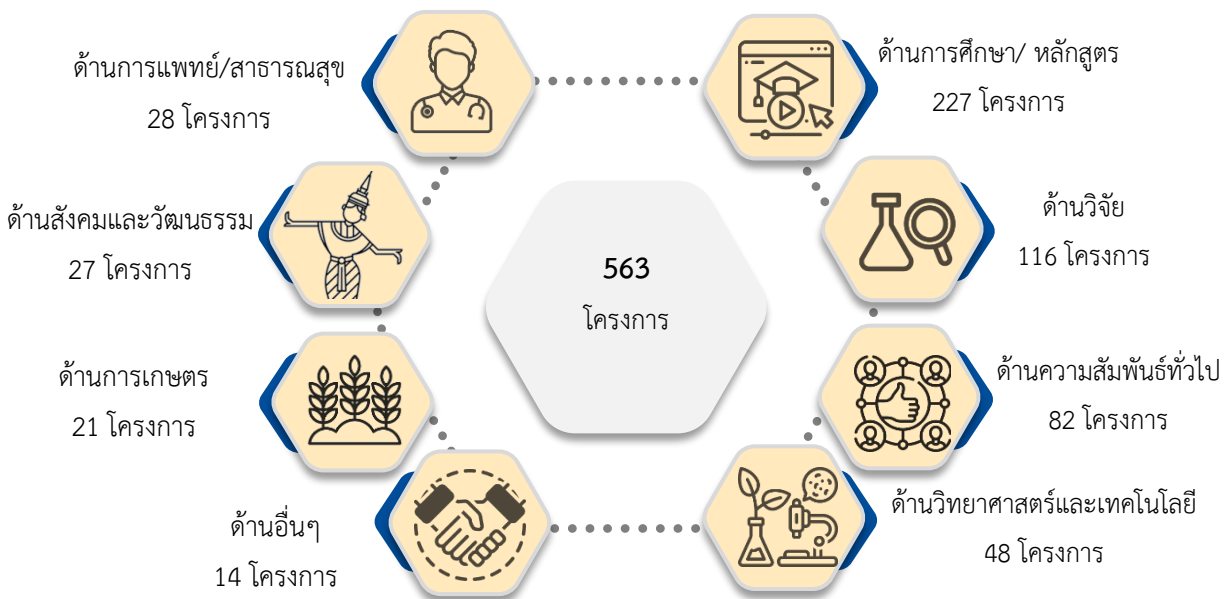
ความร่วมมือต่างประเทศ

ความร่วมมือระหว่างมหาวิทยาลัยเชียงใหม่ กับมหาวิทยาลัย/สถาบันต่างประเทศ



Asia	11 ประเทศ	Cambodia/ China/ Indonesia/ Japan/ South Korea/ Laos/ Malaysia/ Myanmar/ Philippines/ Singapore/ Vietnam
Australia	1 ประเทศ	Australia
Europe	12 ประเทศ	Belgium/ Czech/ France/ Germany/ Hungary/ Italy/ Poland/ Russia/ Slovenia/ Sweden/ Switzerland/ United Kingdom
North America	2 ประเทศ	Canada/ United States of America

ลักษณะของความร่วมมือในปี 2567



ผลการจัดอันดับมหาวิทยาลัย/สถาบัน



- #101-150 Nursing อันดับ 1 ของประเทศ
  - #151-200 Agriculture & Forestry #501-550 Mathematics อันดับ 2 ของประเทศ
  - #551-600 Physics & Astronomy\*
  - #251-300 Pharmacy & Pharmacology #301-350 Medicine #401-450 Biological Sciences อันดับ 3 ของประเทศ
  - #451-500 Chemistry #451-500 Economics & Econometrics\*
  - #451-450 Engineering-Electrical & Electronic\* #651-700 Computer Science & info Systems อันดับ 4 ของประเทศ
  - #351-400 Environmental Sciences อันดับ 5 ของประเทศ
  - #501-550 Business & Management Studies
- \*อันดับใหม่ในปี 2024



- อันดับ 1 ของประเทศ #84 Dentistry #241 Agricultural and Biological Sciences #388 Mathematics #560 Chemistry
- อันดับ 2 ของประเทศ #440 Environmental Science #972 Psychology
- อันดับ 3 ของประเทศ #128 Veterinary #415 Pharmacology, Toxicology and Pharmaceutics #695 Medicine
- #860 Biochemistry, Genetics and Molecular Biology



ขยับขึ้นไปอันดับที่ 801-1000 ของโลก หรือ อันดับที่ 3 ของประเทศ



Times Higher Education Impact Rankings 2024

อันดับ 75 ของโลก

อันดับ 3 ของประเทศ



อันดับ 1 ของประเทศ

อันดับ 2 ของประเทศ

อันดับ 5 ของประเทศ

ได้รับรางวัลการบริหารสู่ความเป็นเลิศที่มีความโดดเด่นด้านนวัตกรรม ประจำปี 2566 (Thailand Quality Class Plus : Innovation) จากสำนักงานรางวัลคุณภาพแห่งชาติ สถาบันเพิ่มผลผลิตแห่งชาติ กระทรวงอุตสาหกรรม



## ระบบธรรมาภิบาลของมหาวิทยาลัย

### ความโปร่งใส

- มีการตรวจสอบภายในและภายนอก เปิดเผยข้อมูลข่าวสาร
- เปิดโอกาสให้ประชาชน ผู้มีส่วนได้ส่วนเสีย แสดงความคิดเห็นและติดตามตรวจสอบ
- มีนโยบายคุณธรรม และความโปร่งใส ในการดำเนินงาน



### ความรับผิดชอบ

- ผู้บริหารและบุคลากรทุกระดับ พร้อมรับผิดชอบต่อผลงาน
- มีมาตรการดำเนินการต่อบุคลากร ที่ขาดความรับผิดชอบ

### การมีส่วนร่วม

- เปิดโอกาสการมีส่วนร่วมของ ผู้รับบริการและผู้มีส่วนได้ส่วนเสีย



### ความคุ้มค่า

- ปฏิบัติตามหลักเกณฑ์ สำนักงบประมาณ
- ปฏิบัติตามหลักเกณฑ์ กรมบัญชีกลาง

### คุณธรรม

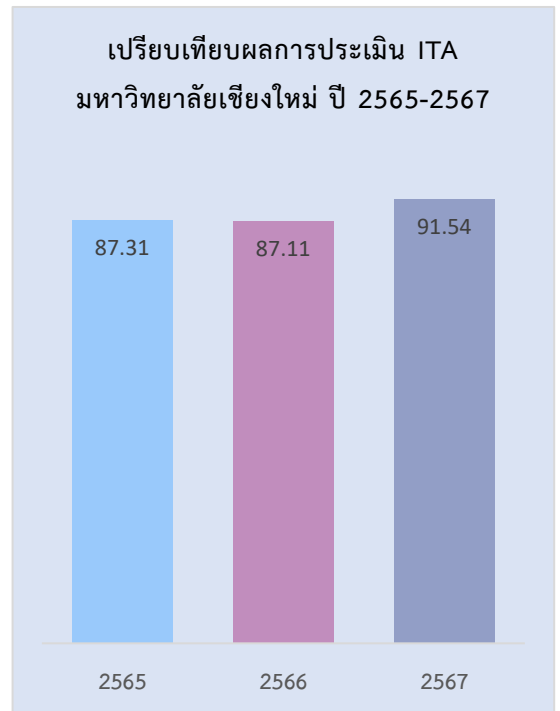
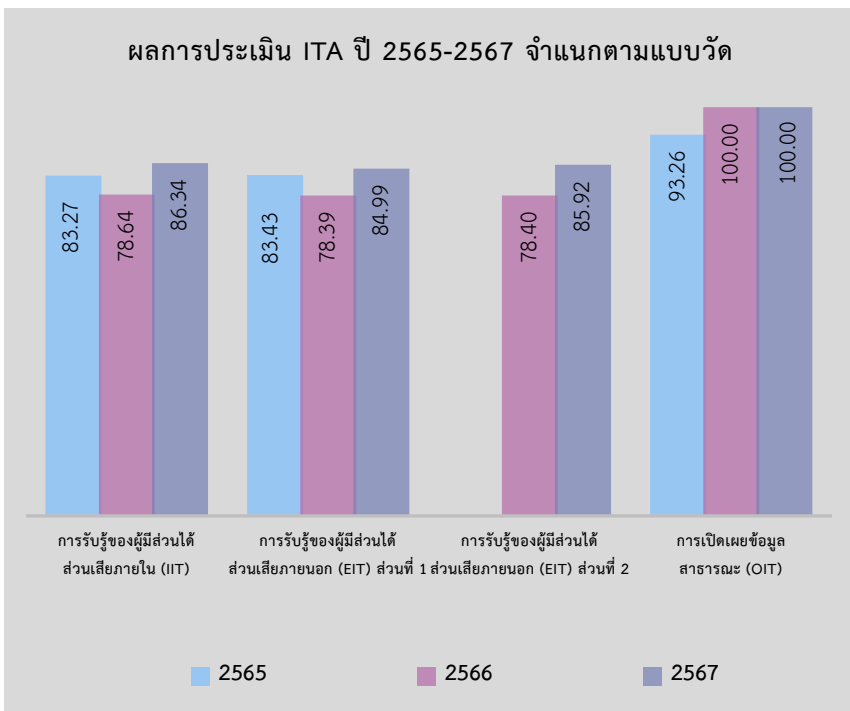
- กำหนดให้มีการปฏิบัติงานด้านป้องกันและปราบปรามการทุจริตอย่างเป็นรูปธรรม
- สร้างวัฒนธรรมองค์กรเพื่อนำไปสู่การเป็นมหาวิทยาลัยคุณธรรม
- มีคณะทำงานต่อต้านการทุจริต



### นิติธรรม

- มีคณะกรรมการบริหารงานบุคคล
- มีคณะกรรมการอุทธรณ์และร้องทุกข์
- มีคณะกรรมการบริหารความเสี่ยง
- มีคณะกรรมการตรวจสอบ
- มีคณะกรรมการธรรมาภิบาลและจริยธรรม
- มีคณะกรรมการประเมินคุณธรรมและความโปร่งใสในการดำเนินงานของหน่วยงานภาครัฐ

## ผลการประเมินคุณธรรมและความโปร่งใสในการดำเนินงาน ของหน่วยงานภาครัฐ (Integrity and Transparency Assessment : ITA)



กองแผนงาน สำนักงานมหาวิทยาลัย มหาวิทยาลัยเชียงใหม่  
239 ถนนห้วยแก้ว ต.สุเทพ อ.เมือง จ.เชียงใหม่ 50200  
โทร.053-943141-55 โทรสาร 053-941147  
[www.facebook.com/planningcmu](http://www.facebook.com/planningcmu)  
<http://planning.oop.cmu.ac.th/>

ช่องทางติดต่อ ข้อมูล ข่าวสาร มหาวิทยาลัยเชียงใหม่



[www.cmu.ac.th](http://www.cmu.ac.th)



[cmuofficial.ig](https://www.instagram.com/cmuofficial)



[cmuchannel.cmu.ac.th](https://www.youtube.com/channel/cmuchannel.cmu.ac.th)



[cmuofficial](https://www.facebook.com/cmuofficial)



[prcmu239](https://www.youtube.com/channel/prcmu239)



[@cmuthailand](https://line.me/tv/@cmuthailand)